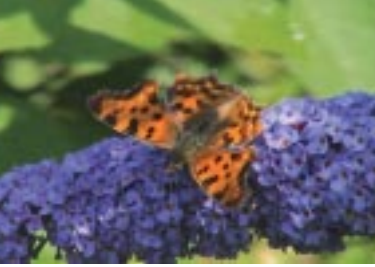


# Streekeigen huis en erf



# Polder Mastenbroek





# Streekeigen huis en erf Polder Mastenbroek





## **1 Inleiding: Het belvedere project 'Streekeigen huis en erf'**

- 1.1 Het gebied
- 1.2 Het proces
- 1.3 De interviews
- 1.4 Het vervolg
- 1.5 De gebruikswijzer

## **2 Het landschap en de erven in de Polder Mastenbroek**

- 2.1 De kenmerken van het polderlandschap
- 2.2 Het ruimtelijk beleid in een notendop

## **3 Een typering van de erven**

- 3.1 De oude erven uit de 19<sup>e</sup> eeuw
- 3.2 De erven uit de 20<sup>ste</sup> eeuw tot 1970
- 3.3 De erven van na 1970

## **4 De beplanting op de erven**

- 4.1 Erven in het landschap van de Polder Mastenbroek
- 4.2 Erfbeplanting: sier, nut en ongemak
- 4.3 Aanbevolen beplanting
- 4.4 Natuurbeheer op het erf
- 4.5 Adviezen voor aanplant: drie voorbeelden

## **5 Nieuwbouw in de polder**

- 5.1 Ontwikkelingen in de polder
- 5.2 Nieuwbouw op de erven: drie voorbeelden

## **6 Informatie over advies en uitvoering**

- 6.1 Adviserende instanties
- 6.2 Praktische uitvoering
- 6.3 Subsidies
- 6.4 Kennis & Informatie over gebouwen en erven
- 6.5 Cursussen

## **Bijlage 1 Samenstelling werk- projectgroep; geïnterviewde personen**



Karakteristiek erf

Dit handboek is het resultaat van een belvedere-project in de Polder Mastenbroek. Het project 'Streekeigen huis en erf' heeft in nauwe samenwerking met de lokale werkgroep vorm gekregen. Op diverse momenten in het proces is er een uitwisseling van ideeën met de 'Mastenbroekers' geweest om zo voldoende draagvlak en diepgang te krijgen.

De begeleiding van het gehele project lag bij de projectgroep die op afstand het proces gevolgd heeft en suggesties heeft aangedragen voor de te nemen stappen.

De waardevolle cultuurhistorische en landschappelijke elementen op en rond de erven zijn in dit handboek in woord en beeld vastgelegd voor en door de bewoners. Zo is een beeld geschetst van waaruit verder kan worden gewerkt aan de ontwikkeling van de prachtige erven in de Polder Mastenbroek.

Op dit moment wordt hard gewerkt aan de voorbereiding van een uitvoeringsproject waardoor bewoners extra gestimuleerd worden daadwerkelijk aan de slag te gaan met het verbeteren van de kwaliteiten van hun huis en erf.

Wij danken eenieder die een steentje heeft bijgedragen aan de totstandkoming van dit project. In het bijzonder gaat onze dank uit naar de bewoners voor hun enthousiaste en constructieve inbreng.

De projectgroep *'Streekeigen Huis en Erf Polder Mastenbroek'*

Zwolle, mei 2004

## Belvedere: Behoud door ontwikkeling... cultuurhistorie als inspiratie

Belvedere staat voor een ontwikkelingsgerichte benadering van de cultuurhistorie. Uitgangspunt is de ruimtelijke dynamiek die Nederland eigen is. Van daaruit wordt bekeken hoe de cultuurhistorie als inspiratiebron de ruimtelijke inrichting kan versterken. Omgekeerd komt aan de orde hoe bijvoorbeeld nieuwe ruimtelijke functies kunnen bijdragen aan behoud van het erfgoed. Deze denk- en werkwijze, 'behoud door ontwikkeling', is een belangrijke aanvulling op de traditionele strategie van 'behoud door bescherming'. Deze benadering ligt ten grondslag aan het handboek voor Polder Mastenbroek.



Een weids en open landschap



Bewoners en deskundigen  
samen aan het werk

## 'Streekeigen huis en erf'

### 1.1 Het gebied

Het werkgebied van het belvedere project 'Streekeigen huis en erf Polder Mastenbroek' omvat de gehele polder met uitzondering van het tuinbouwkassen-gebied 'De Koekoek'. In de nadere uitwerkingen staan de erven langs de weteringen in de polder centraal.

### 1.2 Het proces

In november 2003 ging het project van start in 'Het Trefpunt' in Mastenbroek. Op deze startavond zijn de thema's voor de werkgroep bepaald. Er is gekozen voor erfbepanting, bebouwing en nieuwbouw. Als belangrijk uitgangspunt is meegegeven dat behoud en herstel van karakteristieken van de erven de ontwikkelingen in de polder niet mogen belemmeren.

Op twee zaterdagdagen heeft de werkgroep de thema's verdiept en uitgespit. Tussentijds hebben diverse werkgroepleden verschillende aspecten verder uitgewerkt.

### 1.3 Interviews

Een belangrijk en tijdrovend onderdeel van het project vormden de diverse interviews die door de werkgroepleden in de polder afgenomen zijn. Bij de interviews kwamen niet alleen historische aspecten aan de orde, maar ook de recente ontwikkelingen in de polder en op de erven. Diverse bewoners hebben, soms tot diep in de nacht, kennis uitgewisseld over gebouwen en beplanting op de erven. Ook andere bespiegelingen over de polder kwamen in geanimeerde gesprekken aan de orde. Een lijst met bewoners die zijn geïnterviewd is in bijlage 1 opgenomen.

De gegevens uit de interviews zijn niet apart opgenomen in het handboek, maar verwerkt bij de verschillende thema's in de hoofdstukken drie, vier en vijf. In enkele kaders zijn aspecten hieruit samengevoegd. Ook een aantal van de oude foto's en schetsen van de erven heeft een plek in het handboek gekregen.

### 1.4 Het vervolg

Met de totstandkoming van dit handboek is een belangrijke stap gezet. De erven staan volop in de belangstelling van de Mastenbroekers. Uiteindelijk gaat het erom dat met behulp van dit handboek mensen aan de slag gaan met de verbetering van hun eigen erf. Om dit verder te stimuleren werkt het Oversticht samen met

## Enkele notities van interviewer Hans Lancée:

- Opvallend was de bereidheid om mee te werken aan het project. Men had zich vrijwel unaniem op het interview voorbereid. Foto's lagen klaar, plattegronden, beplanting schema's, luchtfoto's, boeken etc.
- De bereidheid verder te kijken dan het eigen erf was opvallend en verrassend. Het algemeen belang, het zicht op Mastenbroek, de openheid van de polder, de cultuur, het erfgoed dat Mastenbroek hee(f)t vond men unaniem zeer belangrijk.
- Het weidevogelbeheer op eigen initiatief, omdat men dat belangrijk vindt, want weidevogels horen nu eenmaal bij het boerenbedrijf.
- Het zelf weer op historisch verantwoorde wijze willen bouwen en beplanten. Uiteraard binnen een verantwoord financieel plaatje. Het herstellen van kalverweides kwam bij een paar gesprekken aan de orde.
- Er was veel meer historisch besef vanuit de families en vanuit de gemeenschap dan ik had ingeschat.
- Samenvattend: men is trots op het eigen erf en op Mastenbroek en men wil die trots graag op verantwoorde wijze laten zien. Dat kan op diverse manieren; door het bouwen, door het planten of herstellen van de singels, door bij de grasbalen gedempte kleuren te kiezen, door de bruggetjes, door de verlichting bij de bruggetjes etc.



Landschap Overijssel en Monumentenwacht Overijssel & Flevoland aan de opzet voor vervolprojecten waarbij aan de bewoners worden geadviseerd en de mogelijkheid wordt geboden om verder aan hun erf te werken. Deze projecten zijn gericht op onderhoud en aanleg van erfbeplanting en op herstel van bouwkundige elementen, zoals de voorgevels van boerderijen.

### 1.5 Gebruikswijzer

Dit handboek is te gebruiken als inspiratiebron voor onderhoud en veranderingen aan uw boerderij en erf. Door de diverse aspecten die in het handboek verwoord en verbeeld zijn is het mogelijk inzicht te krijgen in de specifieke kenmerken van de boerderijen en erven in de polder. Dit kan u helpen bij het maken van keuzes over veranderingen aan uw boerderij en op het erf.

Het handboek geeft informatie over de diverse onderwerpen en maakt u als bewoner, voor wie alles 'gewoon' is, bewust van de specifieke kwaliteiten van de boerderijen en erven in de polder.

Het handboek is geen 'klusboek' in de zin dat het antwoord geeft op concrete vragen als: 'Hoe maak ik een luik?' en 'Hoe plant ik een fruitboom?'.

Voor dergelijke vragen is achterin het boek een lijst opgenomen van adviseurs die u verder op weg kunnen helpen.

Veel aspecten zullen voor u herkenbaar zijn, andere aspecten zullen nieuwe informatie geven en daarmee een aanvulling zijn op uw overwegingen.



Bedrijvigheid staat centraal in de polder



## in Polder Mastenbroek

### 2.1 De kenmerken van het polderlandschap

Polder Mastenbroek is een zeldzame veenontginning (ontgonnen rond 1364) waar de polderkenmerken zoals openheid en sterke rechte structuren omlijst door water, nog duidelijk waarneembaar zijn in het landschap. Vanwege deze kwaliteiten is de polder aangewezen in de Nota Belverdere als een cultuurhistorisch waardevol gebied.

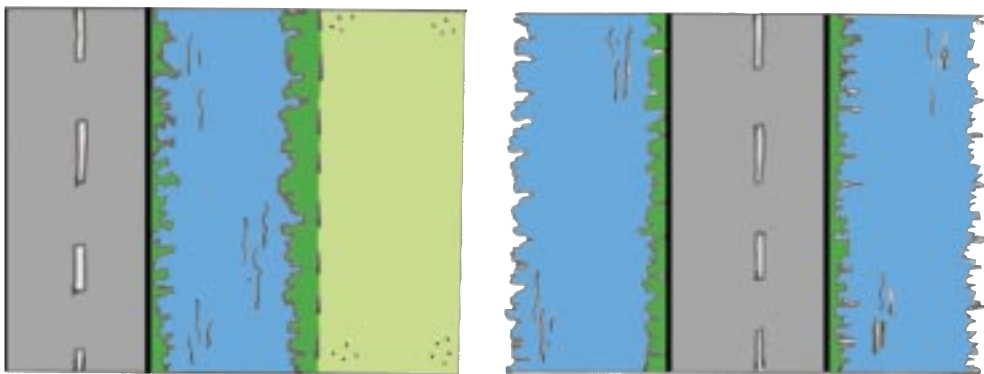
De polder is een agrarisch gebied waar wordt geboerd in het open veenweidegebied tussen de groeiende steden Zwolle, Kampen, Hasselt en Genemuiden. Verleden, heden en toekomst zijn in de polder zeer nauw met elkaar verweven en vormen dagelijks een spanningsveld.



Vereenvoudigde bodemkaart (Stiboka)



Terpen horen bij de polder



De weteringen voor en na de ruilverkaveling

De ontginningsstructuur van de polder is na zo'n 600 jaar nog goed zichtbaar. De basis hiervan wordt gevormd door het regelmatige verkavelingspatroon met weteringen en wegen waarlangs de ontginning heeft plaatsgevonden. Dwars op de weteringen ligt een aantal stegen. Deze zijn tot ver in de 20<sup>ste</sup> eeuw onbebouwd gebleven. De erven zijn van oorsprong gelegen aan de weteringen, als 'groene kralen' aan een snoer geregen. De terpen met daarop de boerderijen zijn karakteristiek. Oude kaarten laten zien dat delen van de weteringen aan de landzijde beplant waren (de wetering lag voor de ruilverkavelingen in het midden met aan weerszijden paden).

De randen van de polder (oude dijken), kolken en de krekken zijn grillig van vorm en staan daardoor in contrast met de rechte lijnen van de polder.

De erven zijn omgeven door groene 'mantels'. Veel 'strakke' singelbeplanting op de erven is ten tijde van de ruilverkavelingen aangebracht. Van oorsprong waren de silhouetten van de erven rafelig en transparanter. Er was zicht vanaf de erven op het open polderlandschap en de boerderijen waren vanuit de polder zichtbaar tussen het groene lover.

Erfbosjes, fruitgaarden en losse bomen langs de weilanden in de nabijheid van het erf zijn op de kaart van 1900 goed te zien. De besloten erven vormen een contrast met de weidsheid van de polder. Vanwege de hoge waterstand zorgen sloten in plaats van beplanting voor de afscheiding van weidepercelen. Door de openheid die hierdoor ontstaat is het gebied nog steeds een waardevol weidevogelgebied.

## De landschappelijke structuur

Voor de bedijking maakte de polder deel uit van de kustmoerassen van noordwest Nederland. Er werd zeeklei afgezet op de veenondergrond. Nabij de IJssel en het Zwarte Water liggen rivierafzettingen (klei en zavel). De begrenzing van de polder wordt gevormd door de rivierdijken van de IJssel en het Zwarte Water en de Kamperzeedijk. Deze randen van de polder zijn grillig. Langs deze randen zijn de kleine buurtschappen Westenholte, Cellemuiden, Frankenhuis, 's-Heerenbroek, Wilsum, Oosterholt, Kamperzeedijk en Hasselterdijk gelegen.

In het centrale deel van de Polder Mastenbroek liggen drie ontginningsbases: de Bisschopswetering, de Oude Wetering en de Nieuwe Wetering. Bij de 'ingang' van de polder, aan de huidige Oude Wetering, lag de voormalige havezate Werkeren (in 1521 geplunderd en afgebroken door de Zwolse burgerij). De ligging was zeer strategisch door de controle die kon worden uitgeoefend op de belangrijkste land- en waterweg van de polder. De Werkerallee was vroeger als laan beplant.

De verkaveling van het centrale deel van de polder is in slagen: regelmatige, smalle, lang-gerekte percelen. De erven liggen op terpen. De polder is zeer vlak en laag gelegen. Het is van belang de waterstand in de polder (kunstmatig) hoog te houden om inklinking van de veengrond te voorkomen.



Rechte lijnen



Grillige rand



Mastenbroek: Openheid, rechte lijnen en grillige randen

## 2.2 Het ruimtelijk beleid in een notendop

### Het ruimtelijk beleid voor het landschap

De gemeenten geven in hun beleid aan dat ze streven naar het behoud van het open buitengebied, zelfs onder de constante verdichtingsdruk van de omliggende steden. In het bijzonder gaat de aandacht uit naar het waarborgen van de karakteristieke structuren zoals de grillige dijkvormen en de vrij liggende erven aan de weteringen. De weteringen met de erven vormen de ruggengraat van het polderlandschap. Nieuwe ontwikkelingen zouden zodanig vormgegeven moeten worden dat ze dit landschapsbeeld versterken.

De terpen zijn karakteristiek; ook in archeologisch opzicht. In de bestemmingsplannen zijn ze beschermd. Voor het uitvoeren van veranderingen aan de oude terpen is dan ook een aanlegvergunning nodig.

## Gemeentelijke welstandsnota's

Vanaf juli 2004 moet elke gemeente een goedgekeurde welstandsnota hebben.

Er worden in de nota uitspraken gedaan over ondermeer de volgende punten;

Landschapskarakteristieken: De 'groene mantel' is beeldbepalend. Het is wenselijk dat de opstallen in deze groene mantel worden opgenomen om zo het beeld van de erven als groene eilanden in de polder te waarborgen.

- **Situering op kavel:** Om een duidelijke erfindeling te houden is het belangrijk dat de bij- en aanbouwen ondergeschikt zijn aan het hoofdgebouw. Het hoofdgebouw is beeldbepalend.
- **Nokrichting:** De opstallen moeten met de nok haaks op de weg geplaatst worden tenzij de locatie een andere situering verlangt.
- **Bouwworm:** De oorspronkelijke typologie moet als uitgangspunt worden genomen (hoofdvorm).
- **Materiaal:** Op de boerderijen bij voorkeur een gebakken zwarte pan (niet glimmend) of riet toepassen. Bij het hoofdgebouw geniet een roodbruine baksteen de voorkeur. Het gebruik van hout heeft een sterke voorkeur.
- **Detailering en kleur:** Het is zaak aansluiting te vinden bij de oorspronkelijke gevelindeling en het oorspronkelijke kleurgebruik voor bijvoorbeeld: sierbanden, details in metselverband, luiken, gevelsteen, gootlijsten en windveren met sierranden.

De inhoud van de nota inclusief alle criteria is op te vragen bij uw gemeente.



Oog voor materiaalgebruik en detailering

### Het welstandsbeleid

Om de leefomgeving te beschermen, karakteristieken te bewaren en excessen in de vormgeving te voorkomen voeren de gemeenten welstandstoezicht uit.

Recent hebben de gemeenten daarvoor welstandnota's opgesteld. In deze nota's staan criteria omschreven waaraan een bouwwerk of aanbouw moet voldoen.

Het voordeel hiervan is dat wanneer u iets aan uw boerderij of de andere gebouwen wilt veranderen de welstandscommissie er op toeziet dat het resultaat in het 'plaatje van de polder' past. Er wordt ook naar de inpassing van het gebouw in het landschap gekeken. In het beleid krijgt de polder een hoge waardering door de cultuurhistorische en landschappelijke waarden. Er kan daarom, naast het bouwplan, naar een erfinrichtingsplan gevraagd worden om deze waarden te waarborgen.

Om een uniforme uitstraling van de gehele polder te behouden heeft er tussen de drie betrokken gemeenten overleg plaatsgevonden en zijn de intenties van de diverse welstandnota's op elkaar afgestemd.



Wetering

*“Hét Mastenbroeker erf bestaat niet”*

*“De gebouwen op de erven zijn meer tijdgebonden dan streekgebonden”*

## 3.1 Drie perioden

Hoewel de diversiteit van de erven in de polder groot is, is het mogelijk de erven in grofweg drie typen in te delen. De indeling berust op een aantal gemeenschappelijke kenmerken die voornamelijk zijn terug te voeren op de periode van ontstaan en/of verbouw. Elke periode heeft zijn eigen kenmerken. Aan de verschillen in de hoofdvorm van de gebouwen, de situering van de gebouwen op het erf, de detailleringen in de gevels, het materiaal- en kleurgebruik en de erfbeplanting is de ontstaansperiode van het erf en daarmee het erftype af te lezen.

De regiospecifieke kenmerken van de gebouwen en erven vervagen. Juist daarom is het van belang samen na te gaan welke kenmerken passen bij de polder en de bedrijvigheid om zo streekeigenheid en karakteristieken te behouden, te beschermen en verder te ontwikkelen.

Wanneer u aan uw boerderij of op het erf onderdelen gaat wijzigen is het wenselijk na te gaan welke kenmerken en bijzonderheden op uw situatie van toepassing zijn. Vanuit de typering van de erven in de polder kunt u afwegingen maken voor herstel, behoud en vernieuwing van uw erf.

De volgende hoofdtypen zijn door ons onderscheiden:

- De oude erven uit de 19<sup>de</sup> eeuw (dit zijn erven gebouwd in de periode 1800 - 1900) bijbehorende typen zijn het hallehuis en het dwarshuis
- De erven uit de 20<sup>ste</sup> eeuw tot 1970
- De erven gebouwd na 1970

De kenmerken van deze erven worden hierna met behulp van beeld en tekst nader toegelicht.



Oude foto van erf met karakteristieke elementen

## De erven van toen

Uit de interviews die zijn afgenomen kwamen onder andere de volgende aspecten over de Mastenbroeker erven en boerderijen naar voren.

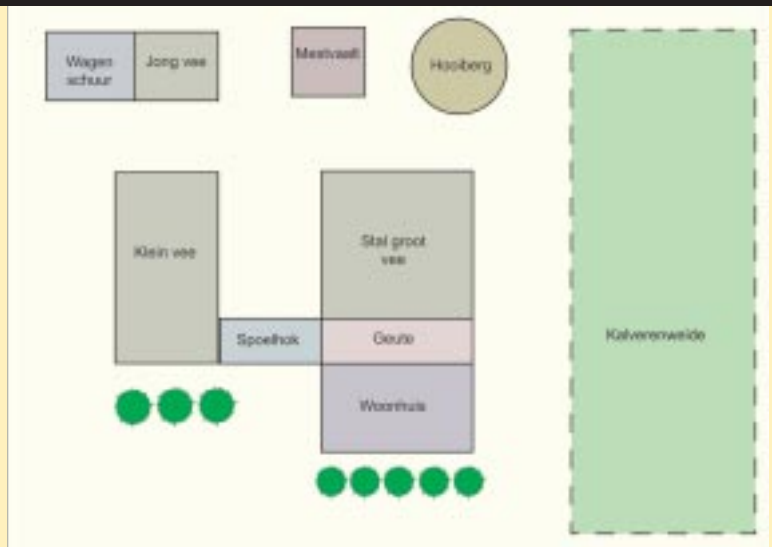
Op het erf kwamen veel grote en kleine bijgebouwen voor als 4-roedige hooiberg (soms wel drie stuks), wagenschuur of open kapschuur, schuur voor het kleinvee, paardenstal, stookhuis, kippenhok, konijnenhok en privaat.

Het erf kent daarnaast diverse losse elementen als:

- boenrek/hok,
- emmerrek,
- klompenrek,
- open spoelplaats aan de sloot ('de stoep'),
- waterput (het water werd echter ook via de melkfabriek aangeleverd),
- mestvaalt,
- karnmolen,
- lange waslijn
- bank op het voorerf

De kleuren van de kozijnen zijn overwegend botergeel, crème en hardgroen. Bij de luiken was de buitenrand hardgroen en het binnenpaneel lichter groen met een wit randje en een enkele keer kwam het zandloper model voor. De deuren naar de deel (baanderdeuren) waren groen of zwart. De schuren waren zwart geteerd of donkergroen geschilderd.

In de gevels waren muurankers bevestigd waarin soms het jaartal was te lezen of die in



Oorspronkelijke indeling van erf en huis op de terp

bijzondere vormen waren gemaakt (bijvoorbeeld lelies). In het venster boven de voordeur zat een levensboom en soms trof met er buiten een duivenhok. De vaak mooie gevelstenen werden bij de voordeur geplaatst. De voordeur werd alleen gebruikt bij huwelijk en dood. Kenmerkend zijn de uileborden op het wolfseind en de veelal versierde windveren. De verharding op het erf bestond uit diverse materialen: enkele grindpaden op het voorerf, klinkers, beton, zand en gras.



Drie-roedige hooiberg met hooiluk in de kap

## 3.2 De oude erven uit de 19de eeuw: hallehuis en dwarshuis

### Ligging

De erven liggen langs de weteringen verhoogd op terpen, aan de dijken en op de zandruggen (zoals in Oosterholt) met de voorzijde naar de weg ('officiële' voordeur in voorgevel). De boerderijen die gelegen zijn aan de dijken hebben het woongedeelte op dijkniveau en de stallen beneden aan de dijk. Het hoogteverschil is zichtbaar door de glooiende daklijn.



Dwarshuis met leilinden voor de gevel



Boerderij van het hallehuis-type

### De Boerderij

Het type hallehuis (woon- en stalgedeelte onder één dak) is het oudste type en heeft van oorsprong een rieten dak met wolfseind. Bij sommige boerderijen is het riet vervangen door pannen of golfplaat (op het achterhuis).

De boerderij heeft een lage gootlijn. De gevels zijn opgetrokken uit rode baksteen met een plint.

De gevelindeling is asymmetrisch: de voordeur zit naast het midden en vanwege de lage goot zijn de twee buitenste vensters kleiner.

Voor de lichtinval op de zolderverdieping zijn in de voorgevel kleine vensters aangebracht.

De vensters hebben een verdeling met roeden en voor de zon-, wind- en koudewering zijn luiken aangebracht.



Boerderij met dwarshuis

De boerderijen met dwarshuizen (ook wel T-huizen genoemd) zijn nauw aan het hallehuis verwant. In sommige gevallen werd voor het hallehuis (rechthoekige plattegrond) een woonhuis gebouwd dat tot dit nieuwere type leidde. In andere gevallen werd in één keer een nieuwe boerderij met dwarshuis gebouwd. De dwarshuizen zijn veelal rijker gedetailleerd en hebben door hun hoogte (volledige eerste verdieping) een voornamere en rijkere uitstraling. Veel dwarshuizen hebben één of twee dakkapellen aan de voorzijde.



Dakkapellen en gevelversiering

De diverse detailleringen in de gevels van dit type zijn opvallend: de vlechtingen van metselwerk op de hoeken en onder de dakrand, hoek- en sluitstenen bij de ontlastingsbogen boven de vensters en deuren en versierde windveren (schulpranden).

De gevelstenen die bij de voordeur zijn aangebracht zijn waardevol. Ze geven informatie over het ontstaan en de bewoningsgeschiedenis van de boerderij.



Bijgebouwen op het erf

## **Bijgebouwen**

Op het achter- en zijerf stonden van oorsprong diverse bijgebouwen: één of twee houten of stenen schuren en één of twee kapbergen. De planken van de houtenschuren waren zwart geteerd. Op sommige erven is de schuur bij de boerderij aangebouwd en werd het voorste deel gebruikt als woning.

Alle bijgebouwen stonden op de terp of direct aan de rand ervan.

Opvallend zijn de hoge markante houten bijgebouwen in Oosterholt en bij Genemuiden.



## Veranderingen in de loop der tijd

In de loop der tijd zijn veel veranderingen aangebracht. Zo werden vensters gewijzigd (dubbele beglazing en vergroting), luiken verwijderd, gevels opnieuw opgemetseld of gevoegd, gevelindelingen veranderd, schoorstenen verwijderd en windveren vervangen. Hiermee is een verarming van de gevel en een vervaging van het karakteristieke beeld opgetreden.

Vanwege de veranderende bedrijfsvoering zijn nieuwe bijgebouwen op de erven verschenen en zijn bestaande bijgebouwen verwijderd of aangepast aan de eisen van de tijd. Ook deden mest- en voedersilo's en mestplaten hun intrede op de erven. De nieuwe bedrijfsgebouwen staan lang niet altijd meer op terpen. De noodzaak hiertoe is verdwenen door de aanleg van de Afsluitdijk en een beter beheersbare grondwaterstand. Bovendien ontbrak op de oude terpen vaak de ruimte voor de steeds groter worden stallen en schuren.



Gevelherstel oude boerderij



Veranderingen: nieuw voorhuis en gewijzigde gevelindeling



Silo's vormen een onderdeel van het nieuwe silhouet

## **Gewelstenen zijn het noemen meer dan waard!**

In de beschrijving van de 19<sup>de</sup> eeuwse erven werden de gewelstenen reeds genoemd. Gewelstenen zijn platte stenen met een inscriptie die bij de voordeur zijn ingemetseld. De inscriptie geeft waardevolle historische informatie over de personen die de boerderij hebben gebouwd en bewoond. In veel gevels van boerderijen zijn deze stenen nog aanwezig.

De gewelstenen zijn meestal van natuursteen en dus door een steenhouwer gehakt. Vaak werd (Belgische) hardsteen gebruikt, soms ook zandsteen. De teksten kunnen in de steen zijn gehakt maar ook kan de steen zijn weggehakt zodat juist de letters bleven staan.

Om de soms verweerde gewelstenen weer leesbaar te maken kan met een kurk met zwarte verf de (opliggende) tekst weer zwart gemaakt worden (tamponneren). Bij ingehouwen (ingelegde tekst) kan dit gewoon met een penseel gebeuren. Bij de voorafgaande schoonmaakbeurt van de steen nooit een hogedrukreiniger gebruiken, dit richt bij (met name de zachtere) natuursteensoorten onherstelbare schade aan.

De werkgroep heeft een aantal gewelstenen in beeld gebracht. Alle stenen vormen met elkaar een mooie verzameling met historische informatie over de bewoningsgeschiedenis van de polder.

Voorbeelden van gewelstenen





In veel gevallen zijn de erven door deze ontwikkelingen 'uit hun jasje' gegroeid. De nieuwe gebouwen passen niet meer binnen de structuur van de erfbeplanting; veel bestaande erfbeplanting is verwijderd. In andere gevallen is er op de erven nieuwe erf- en singelbeplanting aangebracht die in de toekomst zorgdraagt voor een nieuwe mantel om zo'n vergroot erf zodat de bebouwing weer goed ingepast wordt in het landschap.

Op de diverse erven is een tweede bedrijfswoning gebouwd, soms als zelfstandige woning op een eigen 'nieuwe terp'.

Op verschillende erven is het bestaande woongedeelte van de boerderij vervangen door een vrijstaande of aan de stal geschakelde woning. Hierdoor lijkt het erf als geheel nieuw (niet te verwarren met het erf na 1970), maar betreft het een oud erf uit de 19<sup>de</sup> eeuw.

### 3.3 De erven uit de 20<sup>ste</sup> eeuw tot 1970

#### Ligging

In deze periode zijn op een aantal plaatsen in de polder nieuwe boerderijen gebouwd of zijn oude boerderijen vervangen.

De boerderijen uit de jaren '20 en '30 zijn verwant aan boerderijen op Kampereiland die in dezelfde periode zijn gebouwd.

De stijl is goed herkenbaar door de maatvoering en diverse detailleringen in met name de voorgevel. De bouwstijl van sommige boerderijen is verwant aan de villa-bouw uit deze periode. Kenmerkend zijn bijvoorbeeld de donkere bakstenen en de grote overstekken. Een aantal van deze boerderijen is voorzien van luiken. Boerderijen gebouwd tijdens de wederopbouw zo rond de jaren '50 en '60 kennen vergelijkbare kenmerken met de boerderijen die in deze periode in de Noordoostpolder zijn gebouwd.

De eerste boerderijen werden nog langs de wetering en op terpen gebouwd.

Bij de jongere boerderijen is dit niet meer het geval.

De voorzijde van de boerderij richt zich nog wel op de wetering en de weg, maar de voordeur is echter dikwijls in de zijgevel geplaatst.



Boerderijen met karakteristieke rode pannendaken en ontluuchtingspijpen

### De Boerderij

Een aantal van deze boerderijen valt op door zijn hoge voorgevel en het markante hoge dak met oranje-rode pannen (volledige eerste verdieping). De plattegrond is van het type hallehuis waarbij het woon- en bedrijfsgedeelte onder één dak zijn ondergebracht. Het grote dak heeft aan weerszijden een wolfseind en kent van oorsprong geen dakkapellen. De staldeuren zijn aan de zijkant van de stal geplaatst en steken boven de dakrand uit.

Het dak wordt omsloten door een brede witte daklijst en brede dakgoten. De ramen zijn direct onder deze dakgoot geplaatst.

De gevelindeling is divers: er zijn diverse varianten op het aantal ramen en de plaats ervan in de gevel en de luiken ontbreken vaak. Een aantal boerderijen heeft een verbreed woon- of stalgedeelte.

Opvallend zijn de grote ontluuchtingspijpen op de daken van de boerderijen die het ensemble een typerend silhouet geven



Boerderijen uit de jaren '30



De boerderijen die direct na de Tweede Wereldoorlog zijn opgericht (de jaren '40 en jaren '50 van de vorige eeuw) zijn zeer kenmerkend door hun sobere opzet. Dit uit zich in zowel de gebouwen als de erfinrichting. Het ontbreken van detailleringen in kleur en metselwerk hoort bij dit type. De gevelindeling met grote ramen is eenvoudig en luiken ontbreken. Huis en schuur zijn meestal door een lage aanbouw met een plat dak met elkaar verbonden. Er werden in deze periode zowel woningen met één als met twee bouwlagen gebouwd.



Boerderijen uit de jaren '50 en '60

## Het erf

De singelbeplanting bestaande uit een enkele of dubbele bomenrij (meestal essen), zonder ondergroei is karakteristiek voor deze erven en geven het erf een vrij strakke uitstraling. De siertuin ligt op het voorerf en aan de beide zijden van het erf liggen de moestuin en fruitboomgaard. Veel oppervlakte van het erf bestaat uit gras.

De naoorlogse erven kenden eenzelfde opzet maar de sierbeplanting was beperkt. Een aantal voor de oude erven kenmerkende onderdelen van het erf, zoals kalverweides en erfbosjes, komen op deze erven niet voor.



Strakke beplanting van essen

Singelbeplanting in de vorm van een enkele bomenrij



Grote stallen met nieuwe elementen als silo's zijn opgenomen in het silhouet



Er is afgeweken van de karakteristieke erfindeling



## Bijgebouwen

Het aantal bijgebouwen op deze erven was beperkt. Boven de deel was door de hoge kap genoeg opslagruimte voor bijvoorbeeld het hooi. Op het zij- of achtererf stond wel vaak een wagenschuur of een extra stal.

Op de erven uit de jaren '40 en jaren '50 stond van oorsprong een aantal bijgebouwen die soms markant waren door de hoogte van de kap. Deze gebouwen waren eveneens sober qua kleurstelling en detaillering. Hier was vaak een mest- of voedersilo bijgevoegd.

## Veranderingen in de loop der tijd

Bij deze boerderijen zijn in de loop der tijd gevels gewijzigd, aanbouwen toegevoegd, detailleringen gewijzigd, nieuwe stallen geplaatst en oude aangepast of gewijzigd etc.

Mest- en voedersilo's en mestplaten zijn in aantal en omvang toegenomen.



Nieuwe stal





De Bisschopswetering vóór en ná de ruilverkaveling

De afwateringsproblematiek was een belangrijk thema. Op basis van verschillende onderzoeken werd de waterhuishouding zodanig aangepast, dat ze kon voldoen aan de eisen die de moderne landbouw eraan stelde.

Het gebruiksgemak en de structuur van de polder diende verbeterd te worden door een nieuw wegennet waarbij het aantal kavels dat doorsneden werd terug moest worden gebracht. Door het verleggen van wegen ontstonden automatisch nieuwe mogelijkheden voor de aanleg en demping van weteringen.

### *Lantaarns langs de wetering*

De toegankelijkheid van de erven is door de jaren heen sterk veranderd. Vroeger ging veel transport via de brede weteringen en de toegang tot het erf verliep via paden langs de wetering.

Na de ruilverkaveling is de hoofdontsluiting een brede weg geworden met kleine, smalle weteringen erlangs. De toegang tot de erven is met bruggetjes en dammen opgelost. Door deze collectieve aanleg is een groot aantal nieuwe en uniforme bruggetjes als toegang naar de huiskavel geplaatst. De bruggen werden voorzien van lantaarns; samen met de brugleuningen vormden zij de entree van het erf. Het was de bedoeling dat de eigenaren van de aangelegde kavels de lantaarn zelf aansloten zodat langs de weteringen 'linten van licht' zouden ontstaan.

Deze nieuwe entrees geven de erven een heel aardige uitstraling. Veel van deze karakteristieke bruggetjes zijn nog aanwezig in de polder.

*Bron: Takenlandschapsplanning bv,  
Roermond*



Nieuwe entrees met bruggetjes en lantaarns

## 3.4 De erven van na 1970

### Ligging

Deze jonge boerderijen liggen vooral langs de stegen en aan de randen van de polder.

### De Boerderij

De boerderij van na 1970 kenmerkt zich door het vrijstaande woonhuis met de grote stallen en schuren daarachter.

De woningen variëren van eenvoudige bungalows tot meer rijkere, soms villa-achtige woningen. Deze nieuwe villa's hebben een samengestelde dakvormen, erkers en aanbouwtjes, en grote inpandige of vrijstaande garages. Het materiaal en kleurgebruik wijkt vaak af van die van de andere boerderijen en woningen in de omgeving. In een enkel geval staan er twee (vaak identieke) woonhuizen op één erf.

### Het erf

De traditionele erfindeling van de erven rond 1900 is hier niet meer toegepast. De erven zijn ingericht naar de huidige behoefte. De beplanting is eigentijds en bestaat uit een singel om het erf. De siertuin is veelal groter dan op de oudere erven. De erven die onderdeel waren van de ruilverkaveling hebben dikwijls vollere en dichtere singels. Duidelijke doorzichten zijn hier vaak nog niet aanwezig; er is nog weinig uitval in de (onder)beplanting.

Bij een aantal nieuwe erven ontbreekt erfbepanting (nog) geheel of gedeeltelijk.



Grote stallen met vrijstaande woonhuizen

### Bijgebouwen

Het erf als geheel bestaat uit moderne opstallen. De schaalvergroting die in de landbouw plaats heeft komt ook tot uitdrukking in de maat van de moderne schuren en stallen. In de wijze waarop de bouwwerken zijn uitgevoerd is vaak erg weinig van de oude karakteristieken terug te vinden.

## Bedrijfsborden

Voor agrariërs die aan huis verkopen is het zaak om hun product 'aan te prijzen' en 'aan de man brengen'. Een bedrijfsbord aan de weg kan daarbij van dienst zijn. Daarnaast willen steeds meer boeren laten zien welke producten zij leveren. In de polder staan diverse bedrijfsborden. De werkgroep heeft ze in beeld gebracht. Met elkaar vormen ze een bonte verzameling van 'producten' uit de polder. Deze borden kunnen een vrij grote invloed hebben op het landschapelijke beeld. Door een zorgvuldige plaatsing op het erf en een goede vormgeving behoeven de borden het landschapsbeeld niet te verstoren.



Er verschijnen steeds meer bedrijfsborden in de polder



Ontwikkeling 1900-2000: toename bebouwing, afname beplanting



Oude foto van karakteristiek voorerf

## 4.1 Erven in het landschap van de Polder Mastenbroek

Zoals eerder beschreven en verbeeld zijn de groene 'mantels' op de Mastenbroeker erven karakteristiek.

Op de kaart van 1900 is te zien dat de erven en direct naastgelegen percelen bestonden uit 'geboomte'. Vermoedelijk functionele beplanting als bosjes met geriefhout (hakhout), singels met (knot)wilgen en elzen, windsingels en fruitgaarden. De fruitgaarden waren meestal gecombineerd met een weide voor de kalveren. Door de afwisseling van beplanting op de erven was het silhouet rafelig met een aantal doorzichten. Kenmerkend zijn ook de solitaire bomen op de voorerven, zoals paardekastanje.

In veel gevallen zijn er nog restanten van deze beplantingen op de erven aanwezig. Door de jaren heen zijn vele fruitgaarden verdwenen en door het wegvallen van de nutsfunctie en ruimtegebrek op het erf zijn veel singels en erfbosjes gekapt.



Oude uitgegroeide beplanting: rafelig



Jongere singel: strak

Op de jongere erven werden strakkere groene mantels aangebracht in de vorm van (dubbele en enkele) bomenrijen van essen en singels (deels onder invloed van de ruilverkaveling). Bij de ruilverkaveling van de Polder Mastenbroek was het voor alle deelnemende erven verplicht singels aan te planten. Deze singels zien er nu nog - deels door de relatief jonge leeftijd van de singel (er is nog weinig uitval)- gesloten uit.

In het kader van de ruilverkaveling zijn veel treurwilgen als solitair aangeplant, dikwijls op het voorerf bij de entree van het erf.



Treurwilg als solitair



Leibomen voor huis

### **Sierbeplanting op het voorerf**

Op het voorerf was er ruimte voor een siertuin. Op de erven in Mastenbroek is deze siertuin altijd zeer bescheiden geweest. De tuin bestond uit enkele perken met éénjarige en vaste planten en bolletjes (waaronder sneeuwkllokjes) in het gras. Op het voorerf stonden soms hagen van meidoorn of liguster. De lei- en knotlindes zorgden voor de wering van zon en wind. Zij stonden voor de zuid en westgevel, ongeveer drie meter uit elkaar in dikwijls een oneven aantal.

Op het voorerf lagen grindpaden. Over het water was een bruggetje (als voet- en fietspad), 'het schuiltje', vanwaar een pad liep naar de boerderij. Dit pad werd soms begeleid met een haag.

In de loop der tijd is de verhouding tussen sier- en nutsbeplanting op de erven gewijzigd. Er is meer aandacht, tijd en geld voor sierbeplanting op de erven gekomen. Tegelijkertijd is er veel nutsbeplanting (geriefhout, fruit, moestuin, etc.) verdwenen. Tegenwoordig zijn de voorerven grotendeels ingevuld met gazons en sierborders. Vaak is ook aan de zijde van de weteringen taludbeplanting aangebracht. Hierdoor is de kenmerkende eenvoudige opzet van de erven op een aantal plaatsen verloren gegaan.

Een sobere voortuin



## Beplanting op de erven, gegevens uit diverse interviews

### Singels

Karakteristiek zijn de singels (zuid-oostzijde) met gemengde beplanting van landschappelijke struiken en bomen en de erfbosjes met een hakhoutbeheer (geriefhout) van els, iep en haagbeuk. Knotbomen als populier en wilg (langs de sloot) kwamen veel voor en hadden een praktisch nut.

### Fruitbomen

Ook de fruitbomen zijn kenmerkend op de Mastenbroekererven. Soorten die veel gebruikt worden zijn: appels, peren, pruimen, kersen, bessen en noten. Het is lokaal bekend dat het in de Polder Mastenbroek vanwege de grondsoort en waterstand vrij moeilijk is om fruitbomen te houden. Het is van belang dat het grondwater ten minste 1 meter onder het maaiveld staat. Een ondergrond van klei en zand is geschikt. Door de jaren heen zijn er veel fruitgaarden verdwenen.

De weides van de fruitgaarden werden vaak als kalverweide gebruikt, veelal op de hoeken van het erf en soms omgeven door een singel van elzen. Kersen en pruimen (vergen veel onderhoud) hebben vaak last van ziekten. De kers geeft echter wel sierwaarde door de bloei. Bessen vragen veel onderhoud en hebben veel last van vogelvraat.



Moderne 'nuts'beplanting langs het kuilvoer

Noten zijn passend op de erven en functioneel (10 bij 10 meter aan ruimte minimaal vrijhouden om een goede groei-ontwikkeling te waarborgen). Voor de eigen voorziening van voedsel waren er moestuinen. Zij hadden een eenvoudige opzet met rechte vakken en paden van zand.

### Siererf

Op het siererf kwamen soms perkjes voor met lage haagjes van bijvoorbeeld buxus. Deze versieringen waren echter minimaal. Op enkele erven staat een taxus als losse struik. Veel voorkomende struiken zijn: hortensia, sneeuwbal, hulst, boerenjasmijn, bruidssluiers en gouden regen.

Op de erven stonden ook bloemenbakken en planten in potten. In het gras en in de borders bloeiden veel bollen en knollen als bijvoorbeeld sneeuwkllokjes, tulpen en narcissen.

Opvallend zijn de solitaire bomen op de erven. Veel voorkomend is de witte paardekastanje (voor- en zij-erf). In de tijd van de ruil-verkaveling zijn veel treurwilgen bij de toegangen van de erven geplant. Tevens komen lindes (goede bliksemafleiders) en essen (soms in een rij) voor.

Op meer zandige delen vinden we eik en hazelnoot.

Voor de hagen worden soorten als liguster, meidoorn, haagbeuk en beuk toegepast.

Op het voorerf, als afscheiding en soms ook om de moestuin. Van meer recentere datum zijn de (gebiedsvreemde) treurberken, dennen, sparren en coniferen. Bovendien zijn de siertuinen de laatste decennia op veel erven vergroot.



Nieuwe singel op een vergroot erf

## 4.2 Erfbeplanting: sier, nut en ongemak

Het boerenerf bestaat naast de diverse opstallen uit een (sier)tuin en een agrarische gebruiksruimte. Het boerenerf is in de eerste plaats een ‘werkerf’ en daardoor is het van belang dat beplanting functioneel bruikbaar is en geen belemmering vormt in de bedrijfsvoering. Erfbeplanting had en heeft verschillende functies, de meeste beplanting werd voor een specifiek doel aangeplant:

- bescherming tegen wind en zon
- geriefhout of hakhout
- sierwaarde, identiteit
- voor eigen levensonderhoud of gebruik

Sommige doelen zijn nog steeds relevant, andere zijn door een wijziging in de bedrijfsvoering gewijzigd of vervallen.

Tegenwoordig worden bestaande natuurlijke en ecologische waarden expliciet als doel benoemd terwijl ze vroeger ook aanwezig waren maar niet als zodanig benoemd werden. Voor natuurbeheer op het erf wordt verwezen naar paragraaf 4.3. Aan de cultuurhistorische waarden van erfonderdelen en in sommige gevallen gehele erven wordt tegenwoordig ook veel meer aandacht geschonken.

De werkgroep heeft vanuit het perspectief van een moderne bedrijfsvoering de voor- en nadelen van beplantingen op het erf in kaart gebracht. Ze zijn hieronder uiteen gezet. Naast deze argumenten blijven natuurlijk ook het esthetische aspect en de streekeigenheid van de beplantingen van belang. Het erf is immers ook een visitekaartje!

## Hoogstamfruitbomen

Voordelen:

- eigen fruit
- sierwaarde: bloesem, fruit
- als erfonderdeel een tekenend beeld
- keus uit vele soorten, vormen



Fruitgaard

Nadelen:

- snoei vraagt veel kennis en tijd (een snoeicursus kan hier uitkomst bieden, ook is er veel lokale kennis aanwezig zie hoofdstuk 6)
- veelal brede lage vorm en takken (afhankelijk van snoefrequentie en vorm) vormen belemmering bij werkzaamheden (maaien)
- het opzetten van een boomgaard vraagt veel ruimte door ruime plantafstand

## Windsingels

Voordelen:

- zorgen voor luwte en dus aangenaam klimaat op het erf
- bieden privacy op het erf
- kunnen gebouwen en opstallen beschermen tegen weersinvloeden (wind, storm etc.)
- camoufleren minder fraaie elementen op het erf
- geven natuurlijk aanzien aan de erven



Windsingels van essen

Nadelen:

- vraagt redelijk veel, maar wel eenvoudig onderhoud, om de singel dicht te houden
- bij singels langs een sloot kan geen machinale schouw plaats vinden, tenzij er een schouwpad is vrijgehouden (hetgeen weer onderhoud vraagt)



Singel rond voerplaat

## Lei- en knotbomen

### Voordelen:

- landschappelijk fraai door grillige vormen
- eigenaar kan zelf vorm en omvang bepalen
- leilinden zorgen voor schaduw en koelte in woning mits op zuid- of westzijde geplant

### Nadelen:

- vraagt regelmatig onderhoud
- bij leibomen is het onderhoud vaak omvangrijk en door hoogte niet makkelijk uit te voeren
- leibomen staan soms te dicht op woning, daardoor kunnen vochtproblemen ontstaan
- linden hebben last van zogenaamde 'drup'; een harsachtige substantie die op bijvoorbeeld kozijnen en meubilair plakt.
- op donkere dagen kunnen leibomen de lichtinval in de woning behoorlijk belemmeren



Leilindes



Knotwilgen

## Solitaire bomen

### Voordelen:

landschappelijk fraai en herkenbaar (silhouet)  
biedt schaduw op open plaatsen op het erf  
hoge natuurwaarde

### Nadelen:

- vraagt onderhoudssnoei in de tijdelijke kroon
- kan de doorgang belemmeren, de stam blijft laag betakt zonder snoei
- ondergroei is door de geringe doorlaat van licht beperkt.



Solitaire boom op woonerf

## 4.3 Aanbevolen beplanting

De beplanting in de polder is over het geheel genomen sterk aan de bodemsoort (veen op zand) gerelateerd. Om een indruk te geven welke soorten geschikt zijn en goed op een erf passen is de volgende beplantingslijst samengesteld.

### Bomen

#### Solitair op het voorerf/in de tuin:

Paardekastanje	Aesculus hippocastanum
Zomereik	Quercus robur
Linde (ook als leiboom)	Tilia hollandica



Acer campestre

#### Op het achtererf en/of in de singel:

Veldesdoorn	Acer campestre
Zwarte els	Alnus glutinosa
Ruwe berk	Betula pendula
Zomereik	Quercus robur
Zachte berk	Betula pubescens
Gewone es	Fraxinus excelsior

### Singels (heesters)

Wilde kamperfoelie	Lonicera periclymenum
Vuilboom	Rhamnus frangula
Zwarte bes	Ribes nigrum
Schietwilg	Salix alba (ook geknot)
Geoorde wilg	Salix aurita
Gewone lijsterbes	Sorbus aucuparia
Bittere wilg	Salix purpurea
Hulst	Ilex aquifolium

Onderstaande soorten zijn erg krachtige groeiers:

Grauwe wilg	Salix cinerea
Gewone vlier	Sambucus nigra
Vogelkers	Prunus padus

### Hagen

Liguster	Ligustrum vulgare
Meidoorn	Crataegus monogyna



Meidoorn

Eventueel kunnen onderstaande soorten worden gebruikt:

Beuk	Fagus sylvatica (niet als boom)
Haagbeuk	Carpinus betulus
Veldesdoorn	Acer campestre

### De siertuin

In de siertuin worden diverse soorten heesters en andere planten geadviseerd. Ten aanzien van de houtige gewassen wordt afgeraden om uitheemse soorten toe te passen.

#### Sierheesters

Boerenjasmijn	Jasminium (diverse soorten)
Hortensia	Hydrangea (diverse soorten)
Ribes	Ribes (diverse soorten)
Spirea	Spirea japonica
Sering	Syringa vulgaris (diverse soorten)
Sneeuwbal	Viburnum (diverse soorten)
Weigelia	Weigela (diverse soorten)



Boerenjasmijn

#### Vaste planten

Duizendschoon	Helleborus argutifolius
Helleborus (nieskruid)	Aster (diverse soorten)
Herfstaster	Sempervivum
Huislook	Diverse soorten
Lupine	Diverse soorten
Margriet	Aconitum cammarum
Monnikskap	Paeonia (diverse soorten)
Pioenroos	Lychis (diverse soorten)
Prikneus	Primula (diverse soorten)
Slanke sleutelbloem	Verbascum
Toorts	Viola
Violtje	Doronicum
Voorjaarszonnebloem	

#### Eenjarigen

Afrikaantjes	Tagetes
Goudsbloem	Calendula officinalis
Oost-Indische kers	Tropaeolum speciosum
Pronkerwt	Lathyrus clymenum
Ridderspoor	Delphinium
Strobloem	Helichrysum italicum

#### Tweejarigen

Judaspenning	Lunaria annua
Madeliefje	Bellis perennis
Muurbloem	Cheiranthus cheiri
Stokroos	Althaea rosea
Vingerhoedskruid	Digitalis purpurea

#### Bollen en knollen

Kunnen in het gazon voor de boerderij en in de zijbeplantingen worden gepoot. Aan de zijkanen wordt het afgeraden veel verschillende en erg kleurrijke soorten te potten.

Lelietje der Dalen	Convallaria majalis
Blauw druifje	Muscari botryoides
Boeren Lelle	Lilium Hollandicum-hybriden
Bonte Krokus	Crocus vernus
Lis	Iris pseudacorus
Narcis	Narcissus (diverse soorten)
Sneeuwkllokje	Galanthus caucasicus
Tulp	Tulipa Liliaceae (diverse soorten)



Sneeuwkllokje

#### Klimplanten

Druif (zuidmuur)	Vitis vinifera
Kamperfoelie	Lonicera periclymenum
Lonicera nudiflorum	

Rozen kunnen met mate worden toegepast.

## Beplantingslijst fruitbomen

### Plant advies voor vruchtbomen in particuliere fruitgaard

Er zijn verschillende soorten fruitbomen en struiken te verkrijgen. Allereerst dient men een keuze te maken uit de verschillende boomvormen:

hoogstam

halfstam

laagstam

struikvorm

Daarna is het zaak een

onderstam te kiezen.

Deze bepalen

de groeikracht van de boom of struik.

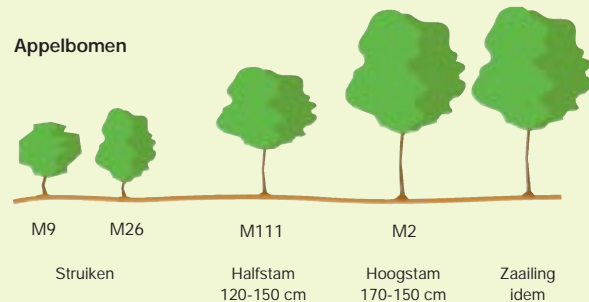
### Onderstammen

Appels	Peren	Pruimen
M - 9	Kwee-c	St. Julian A
M -26	Kwee-a	Bromthon
M -106	Zaailing	
M -111		
M - 2		
Zaailing		



Fruitgaard

In de Polder Mastenbroek zijn de volgende soorten appels, peren etc. bijzonder geschikt.



## Appels

Alkmene  
Bramley's Seedling  
Golden Winter Permain  
Golden Delicious  
Glorie van Holland  
Gravensteiner  
Groninger Kroon  
Gloster  
James Grieves  
Zoete orange

Jonagold  
Jacques Label  
Lobo  
Lombarts Calville  
Lemoen appel  
Reinette van Ekenstein  
Blonde Goudreinette  
Orange Reinette  
Precent van Engeland  
Zoete Pippeling

Tranparante cronckels  
Tydemans Erly Worchester  
Jan Steen  
Cellini  
Mack Intosh  
Winston  
Notaris appel  
Melrose  
Karmijn

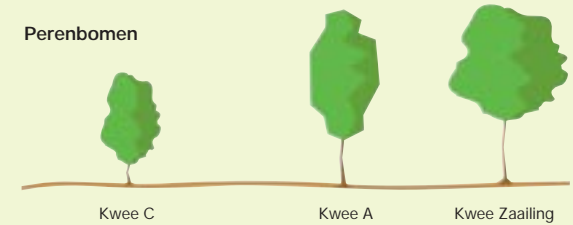
## Peren

Beurre Hardy  
Beure Lebrun  
Beure Beukens Butter Birne  
Beure Alexandre Lucas  
President Roosevelt  
Precocoe de Trevoux  
Williams Duchesse

Bonne Louise d'Avranches  
Conference  
Clapp's Favourite  
Callebasse Tierlemont  
President Louttreule  
Seigneur d'Esperen  
Zwijndrechtse wijnpeer

Comtesse de Paris  
Doyenne du Comise  
Dr. Julius Guyot  
Fondante de Charneux's  
Packham's Triumph  
Williams Boncretien  
Soldat Laboureur

## Perenbomen



## Pruimen

Belle de Louvian  
Dubbele Boeren Witte  
Reine Claude d'Althan  
Monigneur Hatif (wijnpruim)

Czar  
Earlt Laxton  
Reine Claude d'Olliens  
Reine Claude Verte

Eldense Blauwe  
Reine Victoria  
Opal

## Walnoten

Amanda Princesse  
Chanaigne Bourreu

## Rode bessen

Jonkheer van Tets  
Stanza  
Rolan  
Fay's Prollvic

## Witte bessen

Blanca

## Zwarte bessen

Zilver gieter  
Phoenix  
Trithon  
Ben Lemon

## Frambozen

Schoneman  
Marwe  
Autum Blitz

Bron: Dhr. J. Pelleboer

#### 4.4 Natuur op het erf

Erven lenen zich uitstekend voor een combinatie van nut en natuur. Het 'groen' op de erven kan uitstekend worden benut door dieren als schuil-, voedsel-, en nestgelegenheid. De erven hebben een variëteit aan beplantingstypen waardoor er veel mogelijkheden voor flora en fauna al ontstaan zijn of gecreëerd kunnen worden.

Er is per erfonderdeel een overzicht gegeven van mogelijkheden om meer rekening te houden met de planten en dieren.

##### **Solitaire bomen op en rond het erf**

Wanneer de boom voldoende ruimte heeft, kan hij uitgroeien tot een waardevol uitkijkpunt en broedplaats voor allerlei vogels. Ook voor insecten zijn solitaire bomen ideale voortplantingsplaatsen.

De stam kan een goede groeiplaats bieden voor mossen en korstmossen. De holtes in solitaire of in een rij staande knobomen bieden, met name wanneer de boom wat ouder is, goede broed-, en schuilplaatsen voor holenbroeders.



##### **Singels**

De singel krijgt haar hoogste waarde door in het midden van de singel de bomen en boomvormers te plaatsen en langs de randen de struiken. Eventueel kunnen er, wanneer een verdichting gewenst is, een aantal slingerplanten aan de singel worden toegevoegd. Om een zo groot mogelijke ecologische waarde te krijgen is het belangrijk dat de gebruikte soorten inheems zijn. Het is belangrijk niet al te veel verschillende soorten te gebruiken.

Door de lijnvormige structuur van de singel kunnen diverse diersoorten waaronder vleermuizen, zich beter oriënteren in het landschap. Geschikte singelsoorten met een hoge ecologische waarde zijn sleedoorn, meidoorn, lijsterbes en diverse wilgensoorten. Soorten als vlier, vogelkers en grauwe wilg dienen in beperkte aantallen te worden geplant aangezien deze krachtige groeiers zijn en kunnen gaan overheersen. Aan de voet van de singel komen allerlei kruiden voor. Hoewel deze soms als ontsierend worden ervaren is het zaak deze 'on'kruiden te laten staan en eventuele overheersende soorten deels te verwijderen. Met maaien dient te worden gewacht tot na

de zaadzetting. Wanneer er op een aantal plaatsen op het erf wat brandnetels blijven staan, kunnen vlinders hierop eitjes leggen. De brandnetel wordt vervolgens door de rupsen opgegeten.



### **Fruitgaard**

In de randen van de fruitgaard kan beperkt of niet worden gemaaid om zo kruidachtige gewassen een kans te geven. Dit kan zowel langs paal en draad als hagen. Door in de fruitgaard het gevallen fruit te laten liggen ontstaan er nieuwe voedselbronnen voor allerlei insecten maar vooral voor diverse soorten dagvlinders.

### **Hagen**

De voet van een haag kan een hoge natuurwaarde hebben. Wanneer de kruiden langs de voet van de haag blijven staan, ontstaan ook hier bijzondere (kleine) leefmilieus voor planten en dieren.

## Sloten

Wanneer er brede sloten nabij het erf zijn kan hier extensief oeverbeheer worden toegepast zodat waterminnende soorten hier kunnen gedijen, eventueel kan het talud van de oever op plaatsen worden verflauwd zodat er toe- en uitgangen voor kleine dieren ontstaan en er een grotere variëteit aan planten kan groeien.

## De siertuin

In en rond de tuin vinden diverse dieren als vogels, amfibieën en kleine zoogdieren een schuilplaats. Er kan op diverse manieren rekening worden gehouden met flora en fauna. Het vermijden van het gebruik van bestrijdingsmiddelen bijvoorbeeld, draagt veel bij aan de ontwikkeling van stinzeplanten en kruiden op en rond een erf. Nectardragende bloemen en struiken trekken veel insecten en vlinders aan die op hun beurt weer vogels aantrekken.



Allerlei dieren profiteren van het erf

## Gebouwen

De gebouwen op het erf kunnen ook bijdragen aan een verbetering van de natuurwaarden op het erf. In en aan de gebouwen kunnen plaatsen worden gevonden waar vogels kunnen broeden. Voor vleermuizen zijn boerderijen vaak erg geschikt om te overwinteren.

## 4.5 Adviezen voor erfbeplanting: drie voorbeelden

Om inzichtelijk te maken hoe er op moderne bedrijven met erfbeplanting omgegaan kan worden, zijn er in het kader van dit project voor drie erven concrete adviezen opgesteld. Bij de advisering is gekeken naar het type boerderij en de daarbij behorende erfkenmerken. Op basis hiervan is een schets gemaakt, met voorstellen voor verbetering. Het betreft drie verschillende erven: een woonerf, een recent ontwikkeld erf en een ouder erf. Samen met de bewoners is op de erven van gedachten gewisseld over de aanplant. Hierbij zijn diverse afwegingen aan de orde gekomen. Veel van de besproken aspecten zijn ook toepasbaar op andere erven en kunnen u inspiratie bieden voor de verbetering van uw eigen erf.

### Voorbeeld 1:

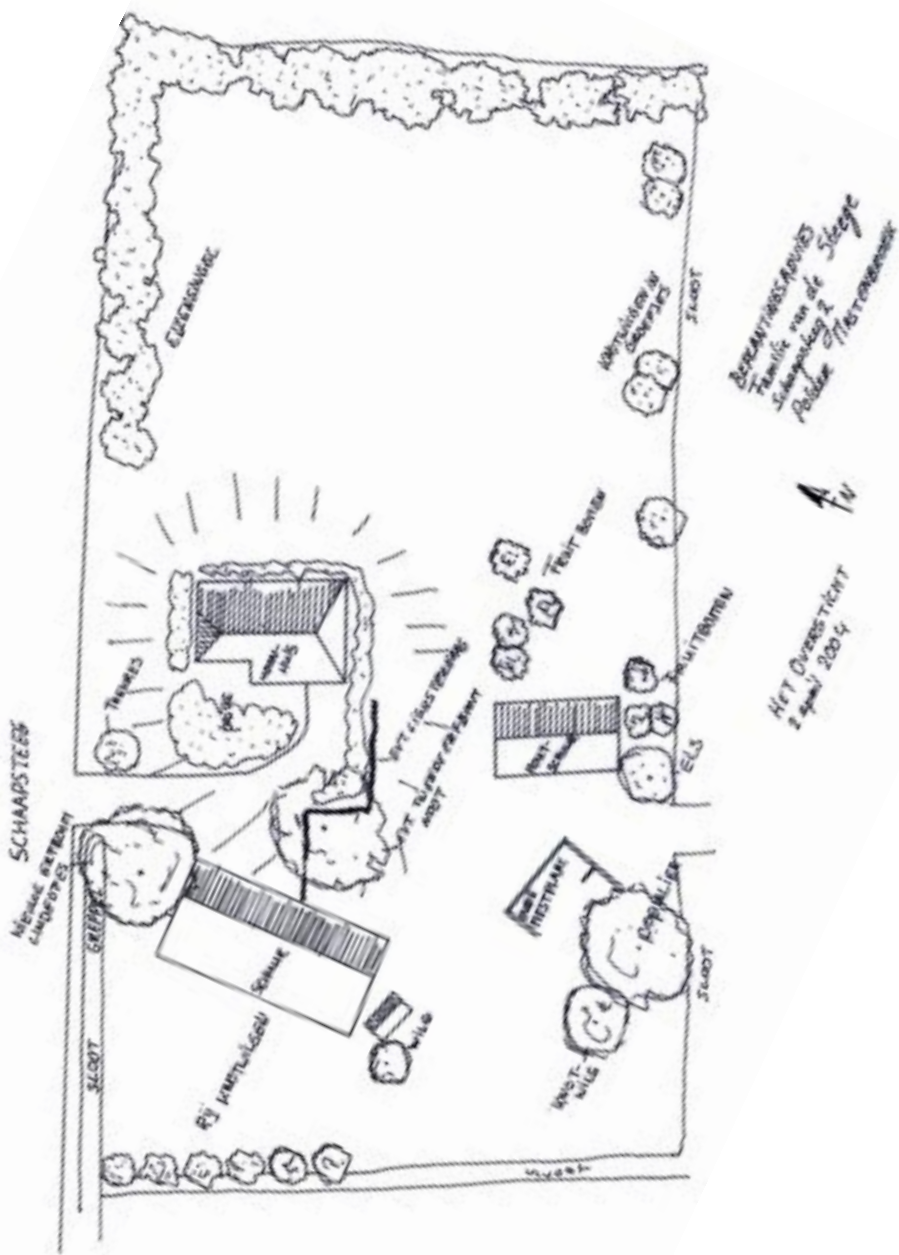
#### Het erf van de familie van der Stege aan de Schaaapsteeg, een woonerf

Het erf van de familie van der Stege is een woonerf aan de rand van de Polder Mastenbroek in de nabijheid van Kamperzeedijk. De directe aanleiding voor dit beplantingsadvies vormt het kappen van een rij elzen waarvoor de familie herplantplicht heeft.

#### Wensen van de bewoners

- Weinig onderhoud
- Niet te veel fruitbomen
- Het weiland redelijk vrij houden van bomen in verband met het maaien en schaduwwerking
- Zicht vanuit woning op omgeving

Het advies is in een schets weergegeven.



## Voorbeeld 2:

### Het erf van de familie Knol aan de Schaaпsteeg, een van oorsprong oud erf

Het erf van de familie Knol, opgericht omstreeks 1880, is een grote melkveehouderij aan de rand van de polder. De inrichting van het erf is aangepast aan de eisen en wensen van deze tijd. Het bedrijf gaat de komende tijd een grote uitbreiding tegemoet. Daarnaast heeft de eigenaar ook nog andere wensen en dromen.

De familie besteedt veel aandacht aan de beplanting op het erf. Voor de boerderij staan vier leibeuken met daaronder rozen. Aan de noordzijde van het erf ligt een grote fruitgaard met oude rassen. Hoewel de waarde van de beplantingen wordt erkend staat de functionaliteit van het erf voorop.

#### Wensen van de bewoners:

- Symmetrie en rechte lijnen
- Een uitbreiding van de fruitboomgaard met goede fruitbomen
- Een paar grote bomen op het voorerf in de lijn van de nok
- Een voorperkje met beplanting
- Een afscheiding rondom het erf
- Inplanten van de kuilvoerplaten en mestsilos
- Een helofytenfilter (natuurlijk vuil-water filter)
- Een kippenhok bij het nieuwe terras aan de noordzijde
- Het verwijderen van de beplantingsgroep achter op het erf
- Uitzicht over de polder

Het advies is in een schets weergegeven.



## Voorbeeld 3:

### Het erf van de familie Meuleman aan de Groenesteeg, een jong erf

Het erf van de familie Meuleman is enkele jaren geleden met veel zelfwerkzaamheid ontwikkeld. De bewoners houden van vogels rond het erf en van een groene uitstraling. Ze willen graag dat de achterzijde van het erf, de stallen en kuilvoerplaten, beter worden ingepast. Er zal nog veel beplanting aangebracht moeten worden. Het functioneren van het bedrijf heeft voor hen prioriteit.

#### De wensen van de bewoners:

- Bloeiende struiken in de siertuin
- Verhullen van de voeropslag op het achtererf
- Veel vogels op en om het erf
- Een dubbele rij essen aan de westzijde, verspringend, met struikenlaag
- Solitaire bomen op de erven en de ingang markeren met een solitaire boom
- Leilinden aan de kopsekant van het huis
- Fruitbomen langs de kuilvoerplaten.

Het advies is in een schets weergegeven.



## Hooibalen op het erf

In plastic verpakte hooibalen zijn zeer functioneel en horen bij de moderne agrarische bedrijfsvoering. In het landschap zijn ze niet meer weg te denken. Toch geven de bewoners aan dat de balen in sommige gevallen storend zijn voor het landschap en de erven. Het is dan ook wenselijk om na te gaan op welke wijze deze balen beter op het erf en in het landschap kunnen worden ingepast.

De kleur van het plastic om de balen heeft te maken met de tijd van inkuilen. In het voorjaar mag er geen hooibroei optreden en is het plastic licht van kleur, in veel gevallen wit. Later in het jaar is het wenselijk de warmte meer vast te houden en wordt er ingekuild in donker plastic, donkergroen of zwart.

## Suggesties voor een betere inpassing:

- Het is gewenst om in het voorjaar te kiezen voor mosgroen plastic zodat de balen niet zo opvallen;
- De hooibalen kunnen worden afgedekt met een donker gaas dat tevens de vogels ervan weerhoudt erin te pikken;
- Leg de balen op het achtererf of zij-erf, nabij de kuilvoerplaten en silo's. De meeste plaatsen zijn verhard;
- Leg de balen niet in het weiland in het zicht vanaf de weg of op het voorerf buiten de singels.





Diverse kleuren verpakkingsmateriaal van hooibalen



Allerlei functies en activiteiten op het nieuwe, moderne erf

## 5.1 Ontwikkelingen in de polder

De Polder Mastenbroek heeft een landschap dat volop in ontwikkeling is. Ook in de toekomst zullen de ontwikkelingen in de polder niet stil staan.

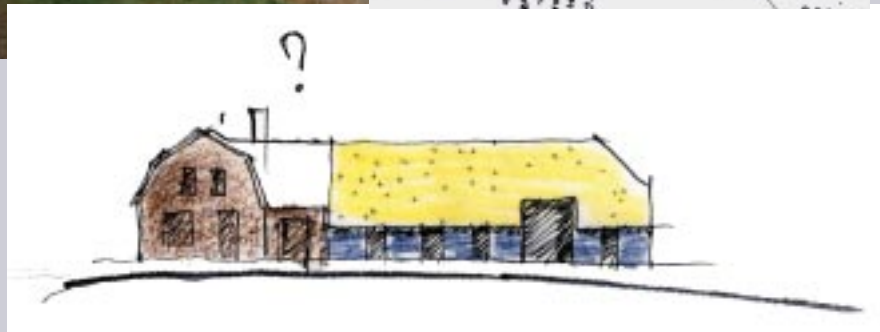
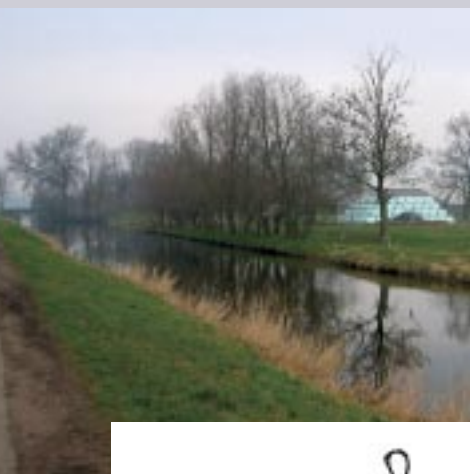
Boeren zullen hun erven blijven aanpassen aan de eisen die de zich wijzigende bedrijfsomstandigheden met zich meebrengen. Daarnaast zal een aantal boerderijen hun agrarische functie verliezen. Steeds speelt de vraag hoe er ruimte kan worden geboden aan ontwikkelingen zonder de karakteristieken van erf en landschap niet uit het oog te verliezen.

Ontwikkelingen brengen nieuwe uitdagingen met zich mee, zoals het zoeken naar mogelijkheden voor nieuwbouw of verbouw van woningen of de vestiging van nieuwe bedrijven.

Vele afwegingen spelen bij vernieuwingen een rol. In het kader van dit belvedere project is mede op verzoek van de werkgroep een dag georganiseerd waarbij (toekomstige) bewoners, architecten, landschapsarchitecten en andere deskundigen samen een uitdaging aan zijn gegaan; een gezamenlijke zoektocht naar mogelijkheden voor verbouwingen of nieuwbouw op een zodanig wijze dat het resultaat goed samengaat met het landschap van de Polder Mastenbroek.

In de polder zijn drie erven gekozen waar zeer recent ontwikkelingen zijn gestart. De bewoners en toekomstige bewoners waren bereid een open discussie aan te gaan waarbij hun inzichten en praktische afwegingen tegen het licht werden gehouden van de gedachten en beelden die ontwerpers en andere deskundigen hebben.

Per erf zijn de aandachtspunten en suggesties verwoord en verbeeld. De schetsen zijn op de dag zelf gemaakt. Hopelijk geven deze voorbeelden ook u inspiratie voor vernieuwingen op het erf.



## 5.2 Nieuwbouw op de erven: drie voorbeelden

### Voorbeeld 1 Het erf van de familie Kok, Nieuwe Wetering

De woonboerderij van de familie is een boerderij met dwarshuis dat gebouwd is rond 1900. Het erf is zeer karakteristiek door de ligging op de terp, de diverse kenmerkende bijgebouwen en de erfbeplanting.

De boerderij, de bijgebouwen en de beplanting zijn echter in slechte staat van onderhoud. De familie wil het geheel duurzaam ontwikkelen en beheren. Het dilemma is: wordt er gekozen voor nieuwbouw (na sloop) of voor renovatie / restauratie.

Deze keuze is nog niet gemaakt. De vraag is wat de werkelijke staat van onderhoud is en welke mogelijkheden er zijn voor nieuwbouw of renovatie/restauratie.

Op de 'nieuwbouwdag' is het voor de familie belangrijk de argumenten van de beide afwegingen te weten.

#### Overwegingen en uitgangspunten

De boerderij biedt voldoende mogelijkheden tot renovatie, sloop is niet noodzakelijk. Het is van belang voor de opbouw van het silhouet van het erf dat het gehele volume van de boerderij, de ruimtelijke verdeling van de opstallen, de beeldbepalende voor-gevel op het westen en de beeldbepalende gevel aan de noordzijde behouden blijft. Twee bijgebouwen aan de zuidzijde kunnen fungeren als 'entree' naar de deel. De functie van de deel kan veranderen, er kan bijvoorbeeld een atelier in worden ondergebracht. Het wonen blijft beperkt tot het voorhuis. Op de deel kan gebruik worden gemaakt van puien met glas om de lichtinval te optimaliseren.

Het is voor het behoud van de karakteristiek van het erf van belang het geheel een informele uitstraling te geven. Hoewel gewenst, is de aanleg van een siertuin op het zij-erf minder passend. Een inrichting met veel gras, halfverharding, fruitbomen, enkele solitaire bomen (bijvoorbeeld essen) en een singel van elzen of wilgen is wel geschikt.

#### *Reactie na de nieuwbouwdag van de familie Kok*

*"Het is van belang de functionaliteit voorop te stellen. Dat is nu gebeurd. Gebouwen en beplanting vormen nu een eenheid."*



## Voorbeeld 2 Het erf van de familie Meuleman, Nieuwe Wetering

De familie Meuleman ontwikkelt een nieuw veehouderij bedrijf tegenover het huidige bedrijf, aan de overzijde van de Nieuwe Wetering. De familie heeft reeds bouwtekeningen van de diverse opstallen laten maken en voor hen dient deze dag om inspiratie op te doen en te ontdekken welke (alternatieve) mogelijkheden voor de inrichting van het erf en het ontwerp van de gebouwen.

### Overwegingen en uitgangspunten

De inpassing van het nieuwe erf als geheel in het landschap van de polder vormt een belangrijk uitgangspunt. De terpen in Mastenbroek zijn karakteristiek.

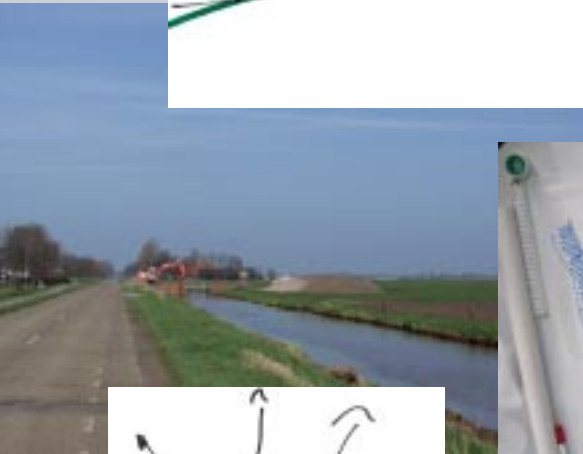
Voor de familie is het voor de landschappelijke inpassing van belang dat de nieuwe woning op een nieuw te bouwen terp wordt gebouwd (1,5 meter). De nieuwe stal en kapschuur liggen (iets verhoogd) op maaiveldniveau. De woning heeft een eigentijdse uitstraling, maar de eenvoudige hoofdvorm sluit aan bij de karakteristieken van de bebouwing in de polder. De woning bestaat uit twee geschakelde delen met in het midden de keuken (het 'hart') van waaruit het gehele erf (de toegang, het voor- en achtererf) kan worden overzien.

De beplanting bestaat uit singels (els en wilg, essen met meidoorn), losse bomen, fruit en veel gras. Bij de dam worden als toegang hoge bomen geplant.

Vanaf het erf (woning en schuren) zijn zichtlijnen naar het landschap gesitueerd.

### **Reactie van familie Meuleman:**

***“Vanmorgen dacht ik, ‘ik heb werk zat’, maar aan deze dag hebben we wel veel gehad.”***



*Reactie van de familie Holland:  
"Dit geeft stof tot nadenken"*

### Voorbeeld 3 Het erf van de familie Holland, Oude Wetering

De familie heeft recent dit bedrijf overgenomen en zal hun huidige bedrijf, dat gesitueerd is ten noorden van Almelo, verplaatsen naar de polder. De familie wil op het erf gedeeltelijk nieuwbouw plegen. Het gaat hierbij om een nieuwe woning en veestal. De nieuwe bebouwing zal samen met de te handhaven bebouwing op het huidige erf één groot nieuw erf vormen. Zij hebben reeds een adviseur in de arm genomen en gebruiken de 'nieuwbouwdag' om inspiratie op te doen over alternatieve mogelijkheden van nieuwbouw en willen graag advies inwinnen over de inpassing in het landschap.

#### Overwegingen en uitgangspunten

Voor de familie is het belangrijk dat hun woning voldoende vrij uitzicht heeft op het polderlandschap. De huidige woning op de terp biedt daar beperkte mogelijkheden voor. Vanuit dit perspectief wordt gekozen voor een locatie voor de nieuwe woning ten zuiden van de bestaande oprit.

De huidige stallen zijn sterk verouderd en in het kader van de bedrijfsherstart wil men een nieuwe veestal bouwen die aan de moderne eisen voldoet. Enkele oude opstallen kunnen in de toekomst gerenoveerd worden. Om een evenwichtig en kenmerkend beeld te maken is dienen de kopgevels van de schuren op elkaar af gestemd te worden. Door het toevoegen van de nieuwe woning en de veeschuur aan de zuidzijde van het bestaande erf wordt het erf vergroot. Voor de inpassing van het erf als geheel is het van belang dat er een nieuwe 'groene mantel' wordt ontwikkeld die het hele erf weer 'omarmd'. Deze 'mantel' bestaat uit een fruitgaard (kalverweide) op de hoek van het erf aan de noordzijde, knotwilgen langs de sloot, essen langs de kuilvoerplaten en de nieuwe veeschuur en een singel op het achtererf.

Nabij de nieuwe woning kunnen op de hoek van het erf enkele solitaire bomen worden geplant. Het is wenselijk de siertuin bescheiden te houden met veel gras. Een haag onttrekt het parkeren aan het zicht. De ingang van de stal blijft zichtbaar. De privé-tuin bevindt zich aan de achterzijde van de woning zodat de karakteristieken van het voorerf bewaard blijven. Vanuit de woning is er via de oprit een doorkijk naar de polder. De bestaande solitaire kastanje bij de oprit is beeldbepalend.

De inham van de wetering scheidt het oude en het nieuwe erf. Op de plaats van de oude woning kan voor de schuur een haag geplant worden die de muur van de woning 'vervangt'. De terp behoudt zijn grasvlak en de siertuin wordt sterk vereenvoudigd.

## Onderhoudswijzer voor de Boerderij



### **Windveren en dekplanken**

Windveren en dekplanken zijn langs dakranden van boerderijen en stallen geplaatst. Deze karakteristieke en dikwijls erg fraaie elementen zijn wel erg onderhoudsgevoelig. Onderdelen hiervan of het gehele element kunnen bij vernieuwing uitgevoerd worden in Western Red Cedar. Deze houtsoort rot niet zo snel als vuren of grenen.

Een fragment uit de onderhoudswijzer

Bij de Monumentenwacht kunt u een onderhoudswijzer voor de boerderij bestellen, hierin worden diverse bouwkundige adviezen nader toegelicht.

## 6.1 Adviserende instellingen

### Bebouwing

Monumentenwacht Overijssel &  
Flevoland  
Ohmstraat 2c  
8013 PZ Zwolle  
tel: 038 - 4603237  
E-mail: [info@monumentenwacht.nl](mailto:info@monumentenwacht.nl)

Het Oversticht  
Aan de Stadsmuur 79-83  
Postbus 531  
8000 AM Zwolle  
tel: 038-4213257  
E-mail: [mail@oversticht.nl](mailto:mail@oversticht.nl)

Steunpunt cultureel erfgoed Overijssel  
Aan de Stadsmuur 79-83  
Postbus 531  
8000 AM Zwolle  
tel: 038-4213257  
E-mail: [steunpunt@oversticht.nl](mailto:steunpunt@oversticht.nl)

Rijksdienst voor Monumentenzorg  
Broederplein 41  
3703 CD Zeist  
tel: 030-6983211  
E-mail: [info@monumentenzorg.nl](mailto:info@monumentenzorg.nl)

Stichting Historisch Boerderij-  
Onderzoek  
Schelmseweg 89  
Postbus 649  
6800 AP Arnhem  
tel: 026-3576222  
E-mail: [info@openluchtmuseum.nl](mailto:info@openluchtmuseum.nl)

Gemeente Zwolle  
Afd. Bouwadvies of  
Afd. Landschap  
Grote Kerkplein 15  
Postbus 10007  
8000 GA Zwolle  
tel: 038-4989111  
E-mail: [postbus@zwolle.nl](mailto:postbus@zwolle.nl)

Gemeente Kampen  
Afd. Bouwadvies of  
Afd. Landschap  
Oudestraat 133  
Postbus 5009  
8260 GA Kampen  
tel: 038-3392999  
E-mail: [info@kampen.nl](mailto:info@kampen.nl)

Gemeente Zwartewaterland  
Afd. Bouwadvies of  
Afd. Landschap  
Telvorenstraat 23  
Postbus 23  
8060 AA Hasselt  
tel: 038-3853000  
E-mail: [info@zwartewaterland.nl](mailto:info@zwartewaterland.nl)

Nieuwbouw in de polder  
DLV Bouw, Milieu en Techniek  
Deventer  
tel: 0570 – 501535  
E-mail: [info@dlv.nl](mailto:info@dlv.nl)

## Erfinrichting

Het Oversticht  
Aan de Stadsmuur 79-83  
Postbus 531  
8000 AM Zwolle  
tel: 038-4213257  
E-mail: [mail@oversticht.nl](mailto:mail@oversticht.nl)

## Beplantingen

Landschap Overijssel  
Contactpersoon Robert Pater  
Huis 'De Horte'  
Poppenallee 39  
7722 KW Dalfsen  
tel: 0529-401731  
E-mail: [info@landschap-ov.nl](mailto:info@landschap-ov.nl)

Groenloket Overijssel  
Huis 'De Horte'  
Poppenallee 39  
7722 KW Dalfsen  
tel: 0529-401731  
[info@landschap-ov.nl](mailto:info@landschap-ov.nl)  
gemeenten: zie Bebouwing

## 6.2 Praktische uitvoering

Monumentenwacht Overijssel &  
Flevoland  
Ohmstraat 2c  
8013 PZ Zwolle  
tel: 038 - 4603237  
E-mail: [info@monumentenwacht-ovfl.nl](mailto:info@monumentenwacht-ovfl.nl)

## 6.3 Subsidies

### Bebouwing:

Gemeente Kampen  
Afd. Bouwadvies  
Oudestraat 133  
Postbus 5009  
8260 GA Kampen  
tel: 038-3392999  
E-mail: [info@kampen.nl](mailto:info@kampen.nl)

### Beplanting

Landschap Overijssel  
Huis 'De Horte'  
Poppenallee 39  
7722 KW Dalfsen  
tel: 0529-401731  
E-mail: [info@landschap-ov.nl](mailto:info@landschap-ov.nl)

## 6.4 Kennis en informatie over gebouwen en erven

IJsselacademie  
Molenstraat 28a  
8261 JW, Kampen  
tel: 038-3315235  
E-mail: [info@ijsselacademie.nl](mailto:info@ijsselacademie.nl)

Het Oversticht  
Aan de Stadsmuur 79-83  
Postbus 531  
8000 AM Zwolle  
tel: 038-4213257  
E-mail: [mail@oversticht.nl](mailto:mail@oversticht.nl)

Historisch Centrum Overijssel  
Eikenstaat 20  
8021 WX Zwolle  
tel: 038-4266300  
Email: [info@hcov.nl](mailto:info@hcov.nl)

## 6.5 Cursussen

Cursus Boerenerven  
Cursus Snoeien Hoogstamfruitbomen  
Landschap Overijssel  
Huis 'De Horte'  
Poppenallee 39  
7722 KW Dalfsen  
tel: 0529-401731  
E-mail: [info@landschap-ov.nl](mailto:info@landschap-ov.nl)

## De werkgroepleden

Marita Blankvoort  
Gert van de Heuvel  
Arnold van Ittersum  
Dirk van Ittersum  
Mart van Ittersum  
Wichert Kok  
Hans Lancée  
Jandirk Snel  
Klaas van der Vegte  
Klaas van der Wal  
Julian Wup

## De projectgroep

Marrit Klompe	(Provincie Overijssel)
Katja Pronk	(Provincie Overijssel)
Herman Schoemakers	(Gemeente Zwartewaterland)
Gerrit Last	(Gemeente Kampen)
Ben Scherluit	(Gemeente Zwolle)
Marco v.d. Vegte	(Belangenvereniging Polder Mastenbroek)
Bert Knol	(GLTO-afdeling provincie)
Robert Pater	(Landschap Overijssel)
Bart Buijs	(Het Oversticht)
Ingrid van Herel	(Het Oversticht)

### De geïnterviewde personen

J. Pelleboer, De Maat 2 te Kampen.

A. van Ittersum, Oude Wetering 115, Mastenbroek.

K. van der Wal, Stuurmansweg 14, Zwolle.

Familie Pelleboer te Oosterholt.

G. Knol, Tijlswegje 1, Hasselt.

B. Knol, Schaapssteeg 1, Genemuiden.

J. Kroes, Dr Van de Vechtlaan 26, Hasselt.

K. Hof, Nieuwe Wetering 9, Zwolle.

D. Pelleboer, Bosjessteeg 8, IJsselmuiden.

M. Meuleman, Nieuwe Wetering 11, Mastenbroek.

H. Meuleman, Groene Steeg 8, Genemuiden.

G.A. Lancée- Van Regteren, Oosterholtseweg 27, IJsselmuiden.

W. van Dijk, Milligersteeg 1, Zwolle.



Bijeenkomst van Mastenbroekers

Deze uitgave is mede mogelijk gemaakt door een financiële bijdrage van:

- Het Stimuleringsfonds voor architectuur op grond van de Regeling Projectsubsidies Belvedere
- Provincie Overijssel
- Gemeente Kampen
- Gemeente Zwartewaterland
- Gemeente Zwolle

## Auteurs

Het Oversticht, Zwolle

B. Buijs

I. van Herel

C. Tijhuis

J. de Vries

## Vormgeving

Gijs Dragt / Annelies Mikmak, Zwolle



Zwolle

HET OVERSTICHT





