

DORPSHART OUDLEUSEN

PLEIN MET KARAKTER



Inhoudsopgave

Inleiding	5
1. Kenschets en kwaliteiten	7
1.1 Een dorp op de overgang van de es naar de heide, een analyse	7
1.2 Een dorp op de overgang van de es naar de heide, de waarden	10
2. Wensen en behoeften dorp	13
3. Inrichtingsvoorstel(len) en schetsen	15
3.1 Lijnen als 'dragers' bij nieuwe ontwikkelingen: een ontwerpprincipe	15
3.2 'Hart van het dorp': ontwerpschetsen	17
3.3 De N340	32
Literatuurlijst	36
Colofon	36

Inleiding

De opdracht

De commissie Dorpsaanzicht van het Plaatselijk Belang Oudleusen verzocht medio april 2010 Het Oversticht een advies uit te brengen over een herinrichting van het dorpsplein. Het betreft het gebied rond de basisschool Ds. O.S. Cazemier, het ontmoetingscentrum/sporthal De Wiekelaar en de kerk in Oudleusen. Spiegelstraat - Parallelstraat - J. Schaapmanstraat - Dennenkamp. De Wiekelaar is verbouwd in de periode 2010-2011 tot een multifunctioneel centrum met als nieuwe toegevoegde functies: bibliotheek, peuterspeelzaal, buitenschoolse opvang en jeugdsoos. Deze verbouwing leidt tot een nieuwe inrichting van de openbare ruimte nabij dit nieuwe complex. Bovendien leefde er al langer bij het Plaatselijk belang een aantal wensen voor het dorpsplein.

De gemeente Dalfsen verkreeg van de provincie Overijssel voor het project dorpsplein Oudleusen een Cultuur- en Ruimte voucher van € 7.500,- en stelde deze beschikbaar aan het Plaatselijk Belang voor de uitvoering van het project.

Het project is vanaf de zomer van 2010 tot februari 2011 uitgevoerd.



Bron: Falkplan gemeente Dalfsen

De aanpak

Het Oversticht maakte een cultuurhistorische analyse van het dorp en specifiek het gebied rond de school, het multifunctionele dorps huis De Wiekelaar en de kerk op basis van een bezichtiging ter plekke en een literatuurstudie, zie hoofdstuk 1.

Vervolgens is tijdens een avond (17 november 2010) met leden van de commissie Dorpsaanzicht en andere betrokkenen uitgebreid gekeken naar de wensen en behoeften voor het dorpsplein. Ter voorbereiding van deze avond heeft Het Oversticht kennis genomen van de wensen zoals deze door de commissie al eerder op papier zijn gezet. Daarnaast is via een telefonisch interview met vertegenwoordigers van de school, de kerk en de Wiekelaar een eerste oriëntatie van behoeften gemaakt. Ook het concept geactualiseerde dorpsplan Oudleusen heeft het Oversticht met de begeleider vanuit Dorpsplanplus doorgenomen. Aan de hand van een drietal invalshoeken, te weten ruimtelijk inrichtingsaspecten van het dorpsplein, belevingsaspecten van het dorpsplein én gebruik van het dorpsplein zijn alle relevante wensen en behoeften de revue gepasseerd. Zie hoofdstuk 2 voor de resultaten.

Daarna heeft een tweede veldbezoek plaats gevonden, waarbij specifiek naar knelpunten en mogelijke oplossingsrichtingen is gekeken. Het Oversticht informeerde bij de provincie Overijssel, de heer Berk, naar de voorgenomen verandering van de N340 nabij Oudleusen, zoals voorgesteld in het voorontwerp provinciaal inpassingsplan voor de N340.

Het Oversticht koppelde vervolgens de wensen van het dorp aan de cultuurhistorische kwaliteiten en maakte (een) inrichtingsvoorstel(len) met schetsen. Tevens gaf Het Oversticht een aantal suggesties richting realisatie, o.a. financiering van de uitvoering. Deze voorstellen zijn tijdens een tweede bijeenkomst met betrokkenen besproken op 13 januari 2011. Daarmee heeft de commissie Dorpsaanzicht een basis waarmee zij in gesprekken met gemeente en provincie de realisatie ter hand kan nemen. Zie hoofdstuk 3.

Namens Het Oversticht zijn de werkzaamheden verricht door mevrouw ir. I.M. Nij Bijvank-van Herel, landschapsarchitect, mevrouw ing. J.S. Rühl, groeningenieur en mevrouw mr. H.A.J. Meelissen, programmamanager. Namens de commissie dorpsaanzicht traden mevrouw M. Baarslag en de heer W. Goos op als contactpersonen voor Het Oversticht.



Verbouw plan De Wiekelaar.
Bron: Bureau MT architecten



1. Kenschets en kwaliteiten

1.1 Een dorp op de overgang van de es naar de heide, een analyse

Oudleusen is van oudsher een flank-esdorp met de boerderijen verspreid langs de noordzijde van de langgerekte Leusener Esch (groot open akkercomplex). De naam Leusen is waarschijnlijk afgeleid van lo-essen, wat hout-essen betekent. Aan de zuidzijde grensde deze es aan de vochtige groengronden langs de Vecht.

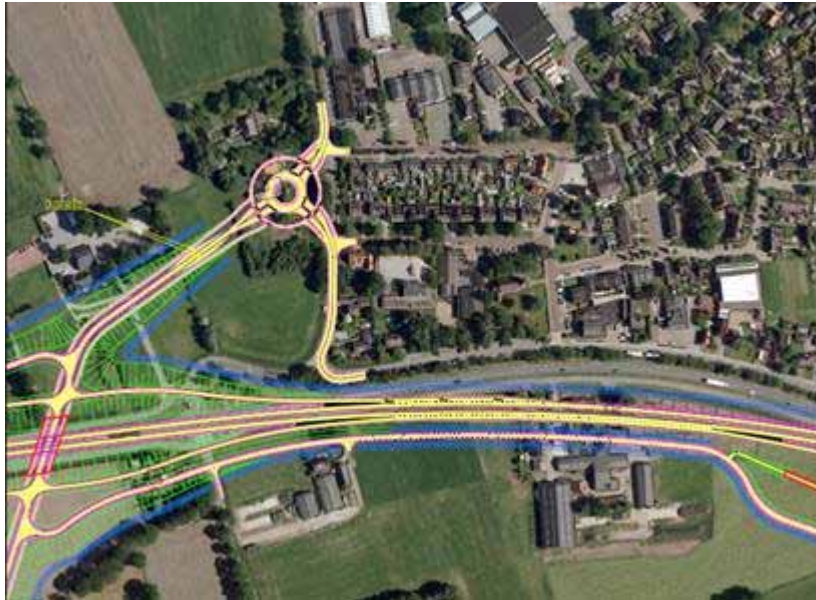
Ten noorden van het boerderijenlint strekten zich eeuwenlang de woeste veen- en heidegebieden uit. Al voor 1850 ontgonnen de boeren uit het dorp deze heidegronden. In de loop van de 20e eeuw verdwenen de woeste gronden geheel en werden in gebruik genomen als cultuurgrond. Aanvankelijk werd ook het areaal bouwland nog sterk uitgebreid. Uiteindelijk overheerste het gebruik als het grasland. De oude esgronden zijn thans nog nauwelijks in het landschap herkenbaar. Het alleroudste deel van Oudleusen is het gebied rondom de straat met de naam Om de Landskroon. Deze straat is vernoemd naar herberg De Landskroon waar eeuwen geleden markevergaderingen werden gehouden. Van de herberg is helaas niets meer over, maar op de plaats waar de herberg gestaan heeft, staat nu een boerderij die als herinnering de naam Landskroon heeft.

In de buurt van de al voor 1850 gebouwde school van Oudleusen verrezen in de loop van de 20e eeuw een kleine kerk (1952), enkele ambachtelijke bedrijven en een kleine concentratie van andere niet-agrarische bebouwing.



Boven: topografische kaart huidige situatie

Onder: situatie rond 1900, bron: Historische Atlas 1900

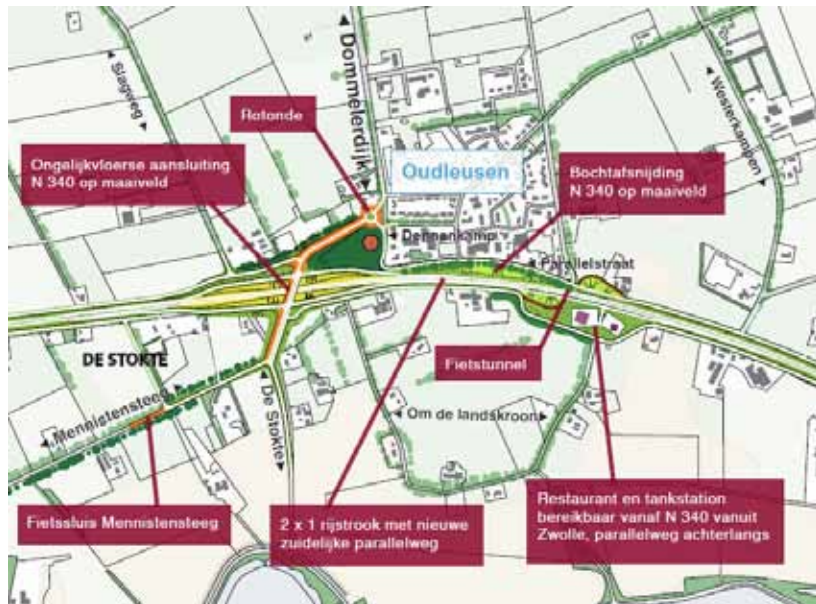


Hessenweg, N340

Ten zuiden van de kern loopt de Hessenweg, een zeer oude handelsroute die zijn naam dankt aan handelaren uit het Duitse Hessen. Waar eens zwaar bespannen wagens met hun koopwaar naar het rijke westen van Nederland trokken, daar rijden nu dagelijks talrijke auto's en vrachtwagens. Langs de weg zijn een benzinstation en een restaurant.

De Hessenweg, in huidige benaming ook wel N340 genoemd, wordt nu opgewaard. Het huidige wegtracé nabij Oudleusen wordt verlegd naar het zuiden en nieuwe op- en afritten, tunnels en overgangen worden gemaakt. Aan de westzijde van de kern ontstaat een nieuwe toegang tot het dorp met een afslag gevolgd door een rotonde. Aan de oostzijde zal de huidige toegang verdwijnen en plaatsmaken voor een fietstunnel.

De planontwikkeling is hiervoor in volle gang. Voor Oudleusen heeft dit niet alleen ruimtelijk maar ook logistiek grote impact. De routing voor wandel, fiets en (vracht)auto zal wijzigen. De gehele 'sfeer' zal wijzigen. Het biedt echter ook kansen. De zone tussen de Wiekelaar en de weg zal worden verbreed. Hierdoor ontstaat ruimtelijk meer mogelijkheid om een mooie dorpsrand te maken die recht doet aan de kwaliteiten van de kern van het dorp. Tevens ontstaat meer ruimte voor parkeren. De Wiekelaar zal immers in de nabije toekomst meer vanaf deze zijde worden benaderd dan voorheen.



N340 bij Oudleusen, planontwikkeling

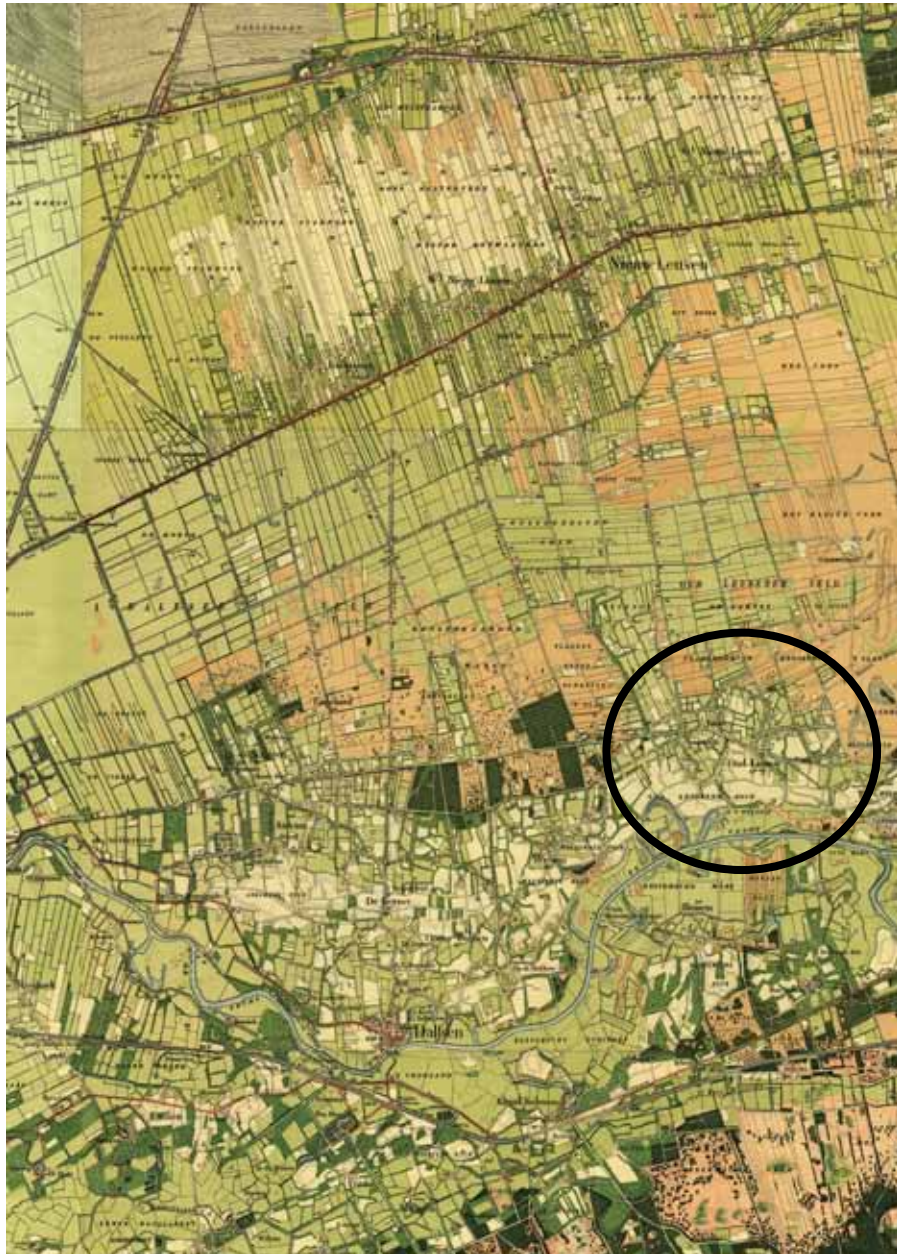
Bedrijvigheid

Oudleusen heeft een bedrijfsterrein het Muldersveld met voornamelijk lokale bedrijvigheid (bedrijven als meubelhal, autobedrijf). Dit terrein is aan de noordwestzijde van de kern gelegen. Daarnaast is er nog veel agrarische bedrijvigheid in het buitengebied. Ook de plattelandsvernieuwing is niet aan Oudleusen voorbij gegaan. Voorbeelden hiervan zijn het kamperen bij de boer, de burgerbebouwing en agrarische gronden die zijn omgezet in natuurgebieden. Voor kinderen ligt er aan de Meenteweg de speel- en kinderboerderij Oudleusen. Zowel binnen als buiten zijn er attracties zodat ook bij slecht weer de kinderen zich er prima kunnen vermaken.

Voor de dagelijkse boodschappen kan de Oudleusenaar gelukkig nog terecht in een eigen supermarkt. Ook een basisschool, peuterspeelzaal en bibliotheek ontbreken niet. Sportieve inwoners van Oudleusen gaan naar De Wiekelaar waar ruimte is voor volleybal, badminton, gymnastiek, aerobics en koersbal.

De sporthal is in 1989 gebouwd. Men kan daar ook deelnemen aan sociaal-culturele en kerkelijke activiteiten. De Wiekelaar is tevens een ontmoetingscentrum voor de Oudleuser bevolking.

Het 'hart' van het dorp is gelegen nabij de school, De Wiekelaar en de kerk (Spiegelstraat-Parallelstraat-J. Schaapmanstraat-Dennenkamp). Veel 'bewegingen' komen hier zowel overdag als s'avonds samen. Er is ruimtelijk geen sprake van een pleinruimte met straatwanden. De kerk vormt als monumentaal gebouw de blikvanger in deze ruimte. De Wiekelaar is een belangrijke functionele trekker en zal door de verbouwing ruimtelijk en architectonisch aan kwaliteit toevoegen. Aan de zuidzijde komt een extra toegang. Hierdoor wordt 'het hart' aan de zuidzijde visueel en functioneel versterkt. Ook kan het dorp zich hiermee aan de Hessenweg beter presenteren. Op dit moment is deze zijde nog heel gesloten.



Bron: historische atlas 1900

1.2 Een dorp op de overgang van de es naar de heide, de waarden

In de Catalogus Gebiedskenmerken wordt het landschap verdeeld in vier lagen: de natuurlijke laag, de laag van het agrarisch cultuurlandschap, de stedelijke laag en de lust- en leisurelaag. We noemen kort de aspecten die voor de omgeving van Oud Leusen ruimtelijk van belang zijn.

Natuurlijke laag

De omgeving van de N340 bestaat grotendeels uit een dekzandgebied, een landschap dat gekenmerkt wordt door relatief grote verschillen tussen hoog/droog en laag/nat gebied. Daarnaast is de Vecht met bijbehorende oeverwallen en uiterwaarden kenmerkend.

Laag van het agrarisch cultuurlandschap

Ten noorden van de N340 bestaat het cultuurlandschap vooral uit jonge heideontginningen. Ten zuiden van de weg bestaat het landschap uit een afwisseling van hoger gelegen essen, verspreid liggende hoeven en lagergelegen maten en flieren.

Bij nieuwe ontwikkelingen is het wenselijk de kleinschaligheid en de afwisseling van het essen- en hoevenlandschap te versterken. De essen vormen open ruimten. Voor het jonge, meer rechtlijnige, landschap is het belangrijk de lijnen van ontginning te versterken: lanen, bosstroken en waterlopen met daarbinnen de kenmerkende grote ruimtematen.

Stedelijke laag

In het stedelijke landschap is de combinatie van wonen, werken en voorzieningen aan infrastructuurknooppunten en verkeerslijnen een belangrijk ordenend principe. Efficiëntie en nabijheid zijn belangrijke vestigingsoverwegingen, maar daarbij worden kwaliteit, eigenheid en onderscheidend vermogen (mede gevormd door historie) van de regio steeds belangrijker.

Voor dorpen en buurtschappen geldt een bescheiden dorpsontwikkeling gericht op versterking van kwaliteit en instandhouding leefbaarheid. Elke kern ontwikkelt zijn eigen identiteit. Voor bedrijventerreinen geldt dat de aansluiting op het landschap verbetert. Ook de kwaliteit van de buitenruimte en architectuur verbetert en krijgt meer samenhang.

Lust en leisure laag

De lust- en leisurelaag voegt eigen kenmerken toe, zoals landgoederen, recreatieparken en recreatieve routes maar benut vooral de kwaliteiten van de andere drie lagen. Het stelt kwaliteiten zoals de natuur, de productielandschappen en de steden in een ander daglicht en maakt ze beleefbaar. Het oude en nieuwe erfgoed van de provincie zijn in deze laag belangrijk.

Voor Oud Leusen is niet specifiek een aandachtspunt te benoemen.

Het dorp heeft een kleinschalig, landelijk karakter. Het is 'lommerrijk', overzichtelijk, het straalt eenvoud, soberheid en rust uit. Veel passanten genieten van de rust, zittend op de bankjes bij de kerk. Veel straten zijn beklinkend en hebben een breed profiel met daarin gras en bomen. De kerk is mooi gelegen in een groene open ruimte. Dit zijn kwaliteiten die waardevol zijn te behouden. 'Opsmuk' met een diversiteit aan verkeersborden, containers, reclames, stedelijke beplanting etc. doen afbreuk aan deze kwaliteit. Enige 'rommeligheid' is overigens wel passend bij een dorps karakter.

Lange rechte lijnen ten noorden van Hessenweg

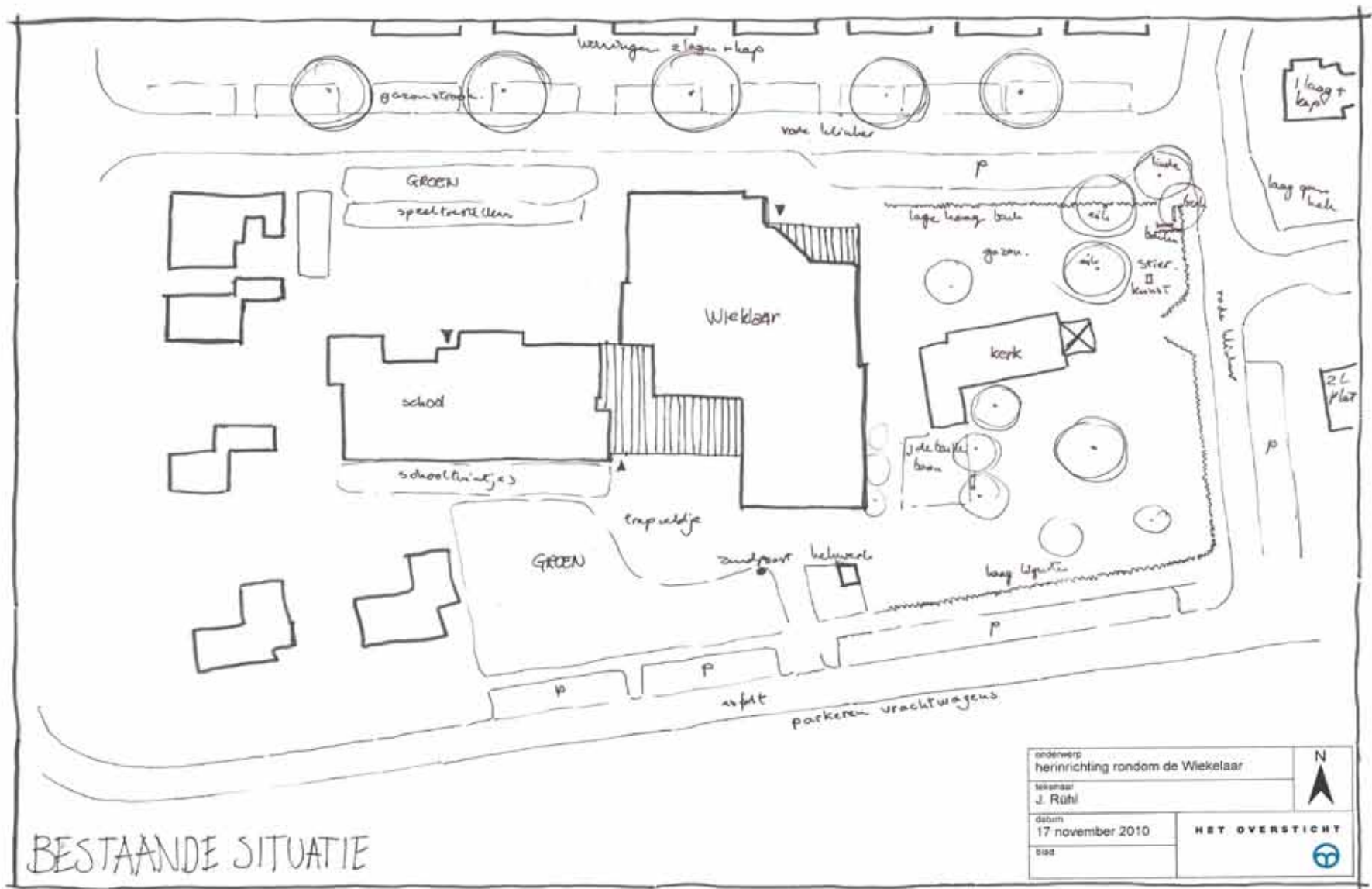
Het gedeelte van Oudleusen ten noorden van de Hessenweg, de voormalige heide-ontginning, kent een rechtlijnige, kleinschalige, structuur. Deze structuur en kleinschaligheid is in het huidige beeld nog goed te herkennen.

Waardevolle lijnen en elementen zijn:

- de twee noord-zuid gerichte wegen Dommelerdijk en Muldersweg. De Dommelerdijk is markant beplant met eiken en vormt daarmee een statige ingang van het dorp. De Muldersweg (beplant nabij het dorp), de Schoolstraat en Schoolweg (gedeeltelijk nieuw ingeplant en gedeeltelijk markant beplant met eiken, veelal monumentaal richting Schoolweg), De Spiegelstraat en de Parallelstraat.
- de restanten van diverse singels en bomenrijen in de kern op perceelsgrenzen (bomenrijen en losse bomen)
- open weiljes
- de kerk met tuinaanleg

Losse erven ten zuiden van de Hessenweg

Ten zuiden van de Hessenweg is het landschap meer 'los' van opzet. De erven liggen verspreid langs de es. Direct ten zuiden van de weg is het landschap besloten door singels. De es is open. Het landschap rond de es en nabij de oude arm van de Vecht is reliëfrijk. De afwisseling van de open es en de meer besloten rand is waardevol. Ook het reliëf en de ligging van de verspreide erven. Het contrast tussen de open es en de besloten rand is vervaagd. Veel singels en bomenrijen direct ten zuiden van de weg zijn gekapt.



2. Wensen en behoeften dorp

Op 17 november 2010 vond een uitgebreide inventarisatie plaats van de wensen, behoeften en knelpunten met een groep van betrokkenen. De volgende deelnemers waren aanwezig.

Marten Schiphorst	Bestuurslid de Wiekelaar
Johan Potjes	Bestuurslid de Wiekelaar
Johnny Hogenkamp	Kerkrentmeester PKN
Bertus Grotenhuis	Directeur Basisschool
Marco Tavenier	Architect Wiekelaar
Roelof Schiphorst	Lid Werkgroep dorpsaanzicht
Bram Bremmer	Lid Werkgroep dorpsaanzicht
Miny Baarslag	Plaatselijke Belang Bestuurslid + lid werkgroep dorpsaanzicht
Elze van Assen	Bewoonster spiegelstraat + lid werkgroep dorpsaanzicht
Jeannet Hegeman	Coördinator peuterspeelzaal Dolfijn, Dalfsen
Gert Jan Hulsing	lid werkgroep dorpsaanzicht+ bewoner Spiegelstraat
Willem Goos	werkgroep dorpsaanzicht+ bewoner Spiegelstraat
Frida v.d. Vegt	bewoner Schoolstraat + werkgroep dorpsaanzicht

Aan de hand met een drietal invalshoeken zijn alle relevante wensen doorgenomen. De wensen zijn in de uitwerking van de diverse adviezen opgenomen. Daar waar mogelijk is 'werk met werk gemaakt', daar bedoelen wij mee, zijn wensen en verschillende ruimtelijke opgaven bijeen gebracht.



Bijeenkomst van 13 januari 2011

Wensen vanuit het dorp, een opsomming:

A. Ruimtelijke inrichtingsaspecten van het dorpsplein (randen, entrees, centrum (hart), beplanting, losse elementen)

- De bewoners missen het 'pleingevoel'. Er is behoefte aan het markeren van een pleinruimte. Er is behoefte aan een 'gezellig' plein. Gelijkvloers heeft de voorkeur. Het is niet wenselijk dat voor de ingang van De Wiekelaar wordt geparkeerd. De ruimte moet verkeersluw worden gemaakt. De Spiegelstraat kan op momenten in het jaar worden afgesloten voor kleinschalige markten of bv beachvolleybal. Grote bijeenkomsten moeten elders plaatsvinden. Er is geen wens om een terras te maken bij de ingang. Het café functioneert goed. Enkele bankjes passen wel.
- Vanaf de doorgaande weg N340 zou het hart van Oudleusen zich meer kunnen presenteren. De zuidzijde van 'het plein' heeft meer aandacht. Omdat De Wiekelaar aan de zuidzijde ook een ingang krijgt liggen daar kansen.
- De lindes in de Spiegelstraat zijn mooi, de straat is lommerrijk. Dat is mooi, maar de bomen geven 'plak'. De wens is deze te vervangen door een andere boomsoort. De omgeving is groen, dat is mooi. Er zou meer 'kleur' kunnen in de omgeving. Het plantsoen is goed onderhouden. Het paardenbosje wordt bewust minder onderhouden, het is het speelbos van de kinderen.
- Het Ziggo huisje met hekwerk is een doorn in het oog, shabby. Het is rommelig en trekt 'vuil' aan. Ook de huidige verlichtingsarmatuur is niet passend bij de sfeer van het dorp.
- De bankjes op de hoek bij de kerk worden gebruikt voor passanten. Dat is prima. De bewoners zitten er niet veel.
- Het schoolplein is openbaar en kan na schooltijd vrij worden gebruikt als speelplaats voor de kinderen. Dit werkt goed. Het halen en brengen gaat nu met een regel van 'eenrichtingsverkeer'. Ook dit werkt goed.
- De brievenbus staat op een goede plek, bij de winkel. Er zijn voldoende afvalbakken. Er zijn geen hondentoiletten of plekken met speelobjecten nodig.

B. Belevingsaspecten van het dorpsplein (sfeer, zicht, licht en donker, toegankelijkheid en veiligheid, bestrating)

- Vooral de bestrating van de trottoirs in de Spiegelstraat is slecht.
- Het plein kent een goede afwisseling tussen licht en donker, schaduw en zon. Er is luwte. Het pad tussen de sporthal en de kerk is niet aantrekkelijk, het pad is donker en smal.

C. Gebruik van het dorpsplein (parkeren, zitten en verblijven, voorzieningen, route)

- De huidige Wiekelaar heeft één ingang aan de noordzijde, aan de Spiegelstraat. In het dorpshuis zijn vele activiteiten en daardoor is de druk op het parkeren aan deze zijde op veel momenten groot. Vooral de strook bij de huurwoningen is vaak 'overbelast'. Er wordt geparkeerd op het gras. Dit geeft overlast. Bewoners kunnen hun eigen auto's niet kwijt. Ook het 'komen en gaan' van gasten levert overlast.
- De nieuwe ingang aan de zuidzijde van De Wiekelaar moet zichtbaar worden gemaakt. Het is nu een besloten achterkant. De kinderen van het kinderdagverblijf (KDV) moeten veilig buiten kunnen spelen. Het is zeer wenselijk het speelbos te behouden. Voor het trapveld moet een andere locatie gevonden worden. Op het schoolplein wordt ook gevoetbald. Er is ook aan deze zijde een fietsstalling nodig. De nooduitgang van de sporthal moet vrij blijven.
- De vrachtauto's moeten een goede plek krijgen om te parkeren voor het café, maar ook voor de nacht. Zij nemen veel ruimte in en staan soms zo geparkeerd dat het zicht op de weg wordt geblokkeerd, dat is jammer. Het is een wens om deze problematiek goed op te lossen. Zeker in het kader van de aanleg van de nieuwe weg en afslag (rotonde). De routing door het dorp zal immers wijzigen voor vrachtauto's.
- Het is wenselijk nabij de kerk een bushalte te plaatsen.



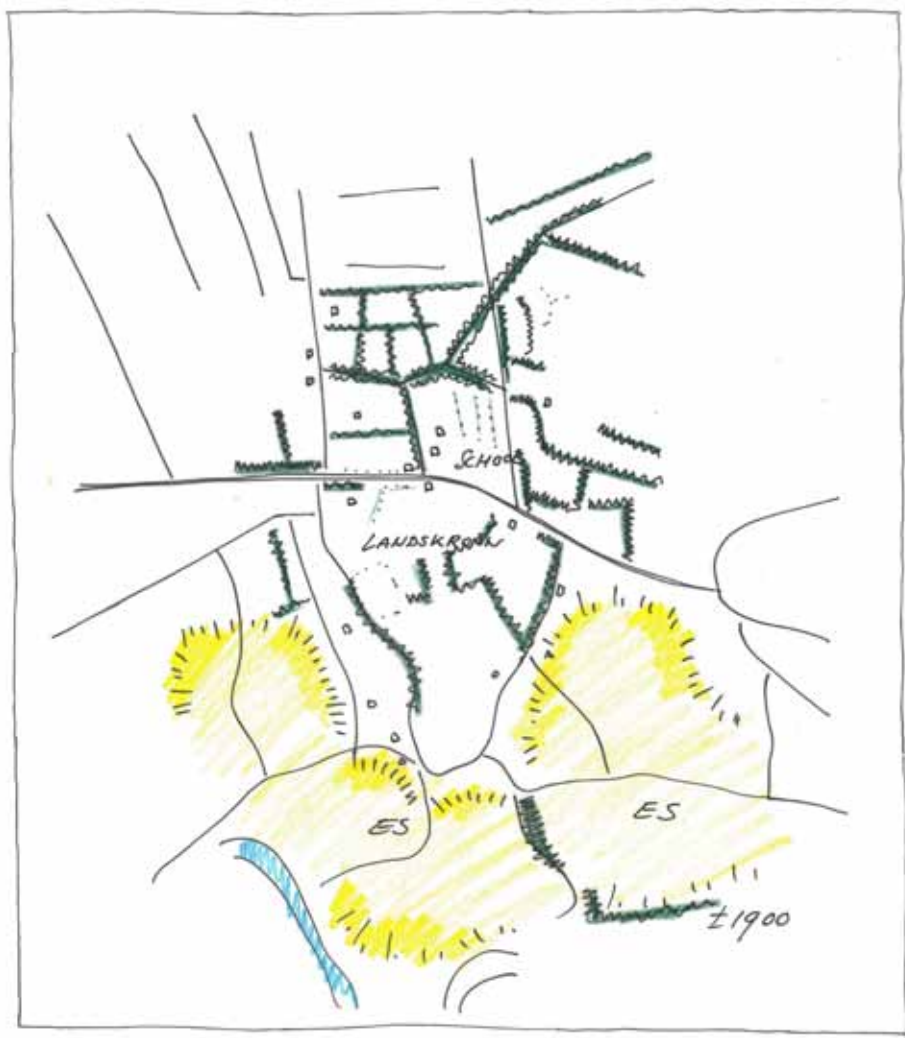
3. Inrichtingsvoorstel(len) en schetsen

3.1 Lijnen als 'dragers' bij nieuwe ontwikkelingen: een ontwerpprincipe

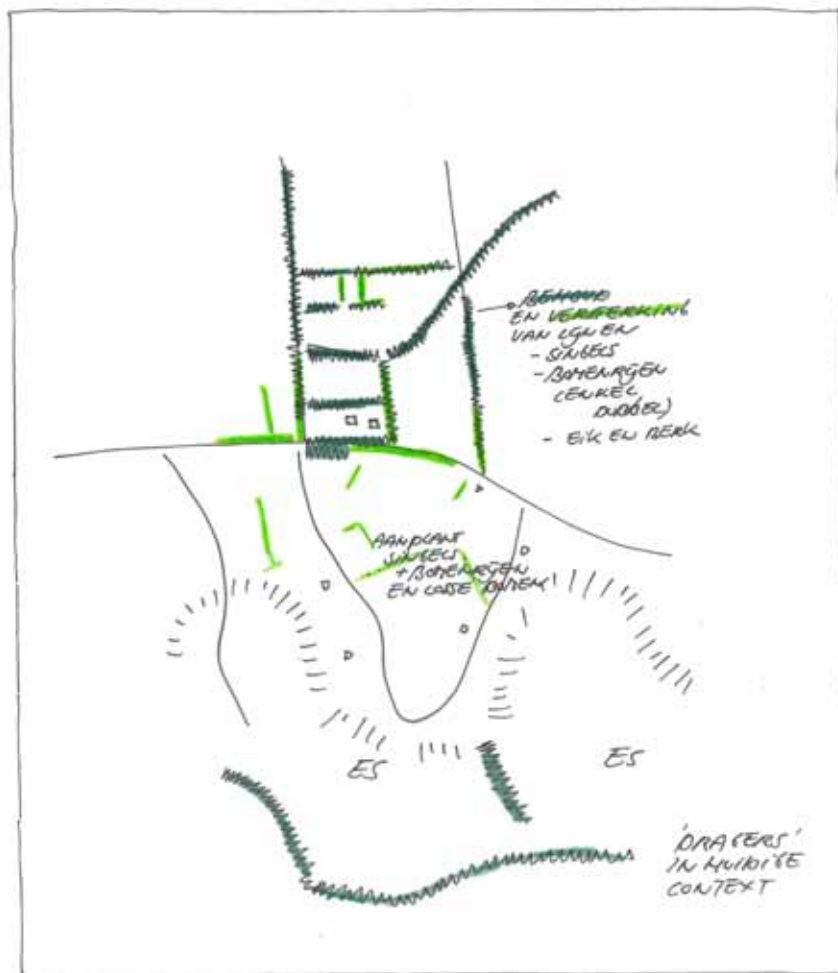
Bij nieuwe ontwikkelingen is het van belang voor de herkenbaarheid van de structuren van het landschap en het dorp deze lijnen en elementen 'als dragers' te behouden dan wel nieuw aan te planten. Dit is een ontwerpprincipe dat in alle straten van het dorp kan worden toegepast. Zowel singels (hakhoutbeheer) en bomenrijen (dubbel en enkel) zijn passend. Zomereik kan worden aangeplant in brede profielen langs bijvoorbeeld de toegangswegen, of in bredere straten aan één zijde. In wat smallere straten zouden bomen als linde (Tilia 'Euchlora' -Hollandse Linde- is vrijwel niet 'druipepend'), berken, els, aangeplant kunnen worden. Een onderbegroeiing van gras is passend, met daarin bv. verwilderingsbolletjes. Dit brengt extra kleur in voor- en najaar. Daar waar niet over de gehele lengte van het profiel voldoende ruimte is, kunnen ook solitaire worden geplant als zomereik, linde of witte paardenkastanje of berk. Deze landschappelijke beplanting versterkt de relatie met het buitengebied. Zo zijn bolacacia's, zuilbeuken en cotoneaster zijn minder passend, zij hebben een meer stedelijk karakter. Door een landschappelijke aanplant wordt Oudleusen meer ingebed in haar landschappelijke omgeving, het contrast tussen open en meer besloten landschappen alsook het landelijke karakter wordt hersteld. De eigenheid van Oudleusen wordt versterkt.

Bijgevoegde foto's, zie pagina 18 en 19, geven de waardevolle lijnen en elementen weer van landschappelijke bepanting. In twee schetsen (zie pagina 16) hebben wij aangegeven welke lijnen behouden dan wel versterkt zouden moeten worden. Zo zou ook vooral aandacht besteed kunnen worden aan het behoud en versterken van de lijnen in het gebied van de Spiegelstraat - Parallelstraat- J. Schaapmanstraat - Dennenkamp, het hart van het dorp. De bestaande lijnen zijn lichtgroen de aan te planten lijnen donkergroen. Wij zijn niet nagegaan of de percelen in privé dan wel gemeentelijk eigendom zijn.

Door de nieuwe N340 met haar op- en afritten zal met name aan de zuid en westzijde van Oudleusen landschappelijk veel wijzigen. Nieuwe 'dwingende' belijningen zoals rotonde en afritten doen afbreuk aan de oorspronkelijke heldere, rechte, structuur van het dorp. Daar waar mogelijk is het zeer wenselijk niet de belijning van de nieuwe wegen, maar de belijning van het landschap te versterken door markante bomenrijen en singels. Dit is een ontwerpprincipe voor Oudleusen



Situatie ± 1900



Landschappelijke dragers huidige situatie.
Donkergroen = behoud, lichtgroen = versterking

3.2 'Hart van het dorp': ontwerpschetsen

Oudleusen heeft fysiek geen dorpsplein. De bewoners hebben echter wel het 'gevoel' van een 'dorpshart' waar veel activiteiten samenkomen. Zowel overdag als 's avonds. Er is veel te doen en dat geeft drukte en soms overlast, maar geeft ook sociale kwaliteit. Het gebied tot 'ontmoeting en activiteit' is gelegen tussen de -Spiegelstraat-Parallelstraat-J. Schaapmanstraat-Dennenkamp- (zie uitsnede plattegrond). Dit is het gebied met een dorpspleinachtige functie/ gebruik.

De bewoners willen het 'hart' fysiek meer zichtbaar en voelbaar maken. Deze wens is zeer begrijpelijk, doch vraagt wel een zorgvuldig ruimtelijke invulling. Oudleusen heeft immers fysiek niet een pleinruimte, zoals bijvoorbeeld bij Den Ham. De herontwikkeling van De Wiekelaar biedt veel kansen voor de versterking van het 'hart'.

Het gaat vooral om het creëren van een ruimtelijke samenhang in beplanting, bestrating, verlichting, losse elementen etc. Ook het maken van duidelijke toegangen, doorzichten en een logische routing voor voetganger, fietser en automobilist hoort daarbij.

In verschillende schetsen, geven wij advies op welke wijze het 'hart' harder kan gaan kloppen. Op een wijze die past bij Oudleusen. Op pagina's 21 t/m 23 geven wij een toelichting op de schetsen. Wij hebben ter ondersteuning van de adviezen sfeerbeelden gezocht waarvan wij vinden dat zij bijdragen aan de kwaliteit van soberheid, eenvoud, rust en landelijkheid.



Bron: googlemaps.nl



Goede voorbeelden van landschappelijke beplanting in de kern Oud Leusen, december 2010



Minder goede voorbeelden van landschappelijke beplanting in de kern Oud Leusen



Hoek Spiegelstraat / Schapmanstraat



Spiegelstraat



Afbeeldingen: bestaande situatie juni 2010

Spiegelstraat

Het profiel van deze straat is waardevol door de opzet met gras en markante bomen (linde en eik) en de bestrating van klinkers. De straat vormt een belangrijke 'stevige' groene lijn in de totale structuur van het dorp. Wij adviseren het profiel zo te behouden. Wij adviseren de stoep te bewaren voor de veiligheid. Het profiel biedt ruimte voor schuin parkeren (éénrichtingsverkeer). Wij adviseren om dit in overleg te regelen, zoals ook het eenrichtingsverkeer is geregeld.

De huidige lindes druppen veel. Er zijn lindes die minder druppen, zoals de Tilia 'Euchlora'. Op termijn zouden de lindes door een nieuwe soort vervangen kunnen worden. Het profiel heeft niet veel 'kleur'. De grasvlakken zijn waardevol in het beeld. Zij geven rust. In het gras zouden verwilderingsbolletjes geplant kunnen worden. Dit geeft meer kleur in het voor- en najaar.

Op dit moment is er maar één ingang van De Wiekelaar. In de Spiegelstraat is er daardoor nu veel overlast met parkeren. Wij adviseren in de nabije toekomst het parkeren aan de zuidzijde te stimuleren. Dit kan door het aantrekkelijk en goed zichtbaar maken van de nieuwe entree aan de zuidzijde van De Wiekelaar. Zo kan het waardevolle profiel van Spiegelstraat behouden blijven.

Wij adviseren de berk op de hoek van de Spiegelstraat te kappen. De linde kan uitgroeien als solitaire boom op de hoek van de straat.

Wij adviseren de bankjes meer te integreren in de groenaanleg van de kerk. Door de hagen zijn de bankjes gescheiden van het groen en op deze wijze zitten de gasten met de rug naar de kerk. Dat is jammer. De kerk is juist erg mooi om naar te kijken. Door de bankjes te draaien komt het beeld ook meer tot haar recht.



Zicht op de kerk



Huidige situatie Wiekelaar



Afbeeldingen:
huidige situatie Wiekelaar

Ingang noordzijde De Wiekelaar

Door de uitbreiding van De Wiekelaar komt de voor- en zijgevel meer naar de Spiegelstraat. De huidige voorruimte zal verkleind worden, maar blijft voldoende ruim als entree. In de bestrating zou door middel van subtiële elementen een 'voorruimte' gecreëerd kunnen worden. In onze schetsen zijn twee alternatieven voor de inrichting van de ingang aan de noordzijde, in relatie met de Spiegelstraat opgenomen.

Wij adviseren de beplanting in het plantsoen tegen de gevel te verwijderen of het gehele assortiment aan te passen. Het assortiment is divers. Het geeft een 'onrustig' beeld.

Wij adviseren de schutting met daarachter met opslag te verwijderen. Wij adviseren de opslag in het gebouw te plaatsen.



Beplanting voor gevel grote zaal Spiegelstraat



Ziggo huisje



Bosje



Zendmast

Ingang zuidzijde de Wiekelaar

Met een nieuwe entree aan de zuidzijde is het van belang ook hier een representatieve voorruimte te maken.

In de huidige situatie is het een (verwaarloosde) achterkant met storende elementen: een zendmast, het Ziggohuisje met hekwerk en verwilderd bosplantsoen.

Uit onderzoek van de gemeente blijkt dat zowel de zendmast als ook het Ziggohuisje niet op korte termijn verplaatst kunnen worden. Uiteindelijk is dit wel de meest wenselijke situatie. Het zijn objecten die in uiterlijk en gebruik geen directe relatie hebben met de functies van het terrein en door hun uiterlijk afbreuk doen aan de omgeving en een nieuwe gebruiksfunctie (deels) in de weg staan.

Zolang de mast en het huisje blijven is het van belang dat er voldoende veiligheidsmaatregelen worden genomen om de ruimte waarin zij staan als speelruimte te kunnen inrichten. Wij adviseren daarnaast het huisje in ieder geval schoon te maken en te omzomen met beplanting.

Met kap en verwijdering van een deel van het bosplantsoen en het speelbosje ontstaat er meer zicht op de Wiekelaar en komt het gebouw en de entree meer tot zijn recht. Tevens ontstaat er fysiek meer ruimte om het huidige trapveldje, dat door de uitbreiding verloren is gegaan, een nieuwe plek te geven. Het speelbosje kan grotendeels worden behouden. Dit bosje is visueel en functioneel waardevol. Ook de moestuintjes kunnen behouden blijven. Enkele solitaire boom langs het pad naar de hoofdentree (langs de sportzaal) kunnen behouden blijven.

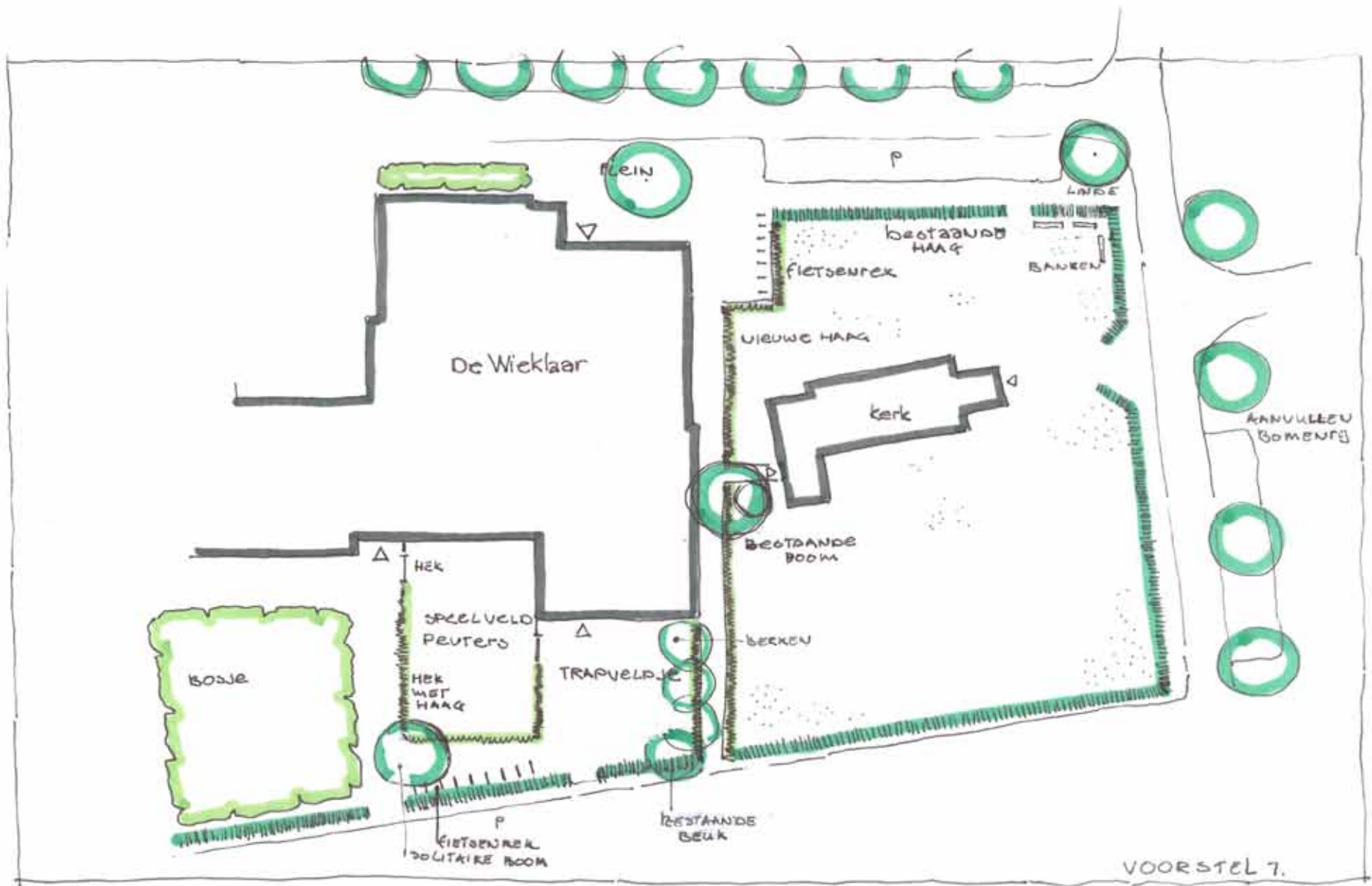
Wij adviseren de beukenhaag aan de straatzijde te verlagen, zodat het zicht op de school en De Wiekelaar wordt verbeterd.

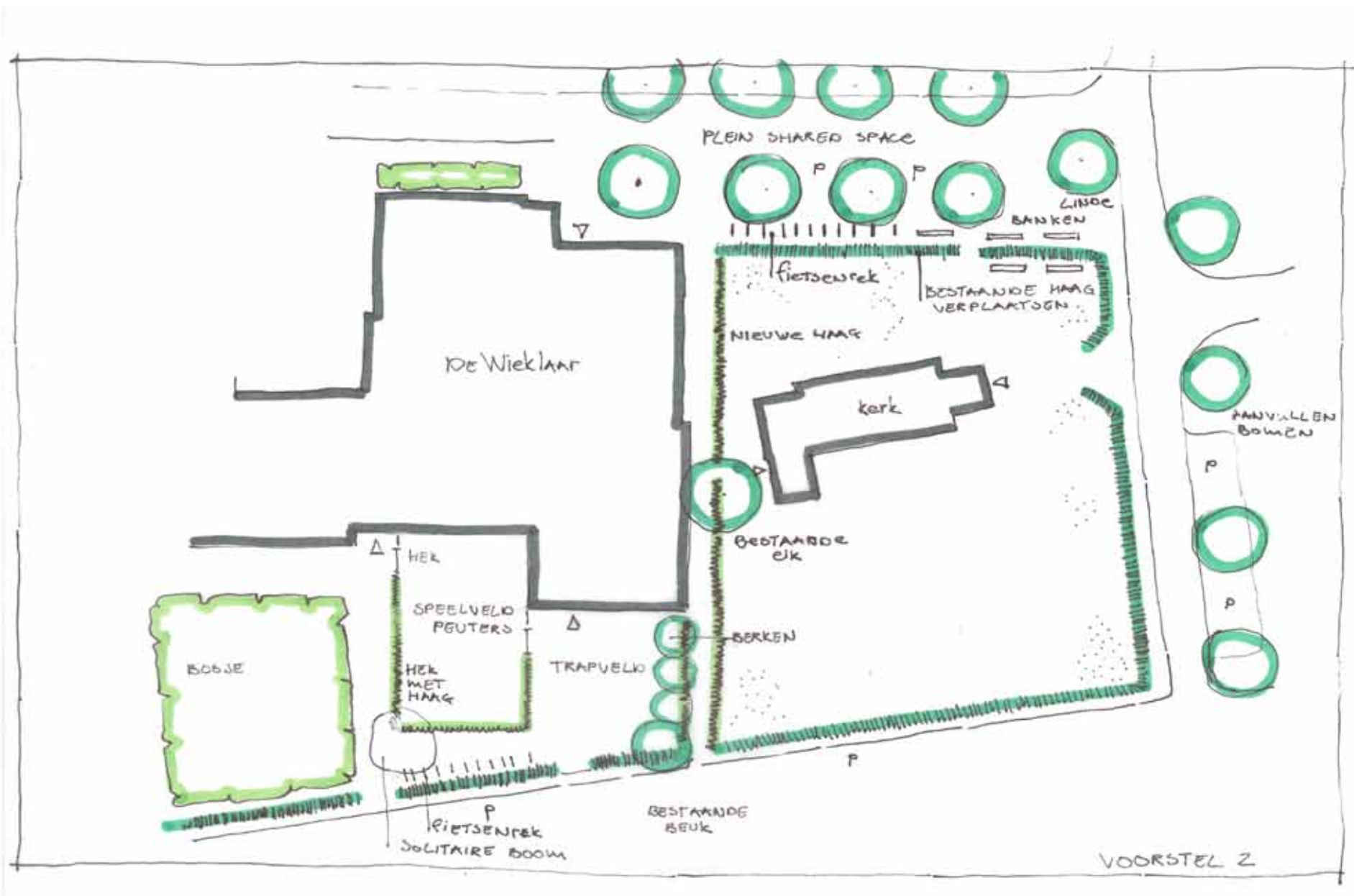
De nieuwe ingang bevindt zich in het midden van het gebouw. Met de opening in de haag en markering door een solitaire boom ontstaat er een duidelijke looproute naar de entree van de Wiekelaar en is er ruimte voor fietsenrekken en bankjes. Deze ruimte kan tevens gebruikt worden voor terrasfunctie bij activiteiten in de Wiekelaar. Het wordt gescheiden van de buitenspeelruimte voor het kinderdagverblijf door een halfhoge haag.

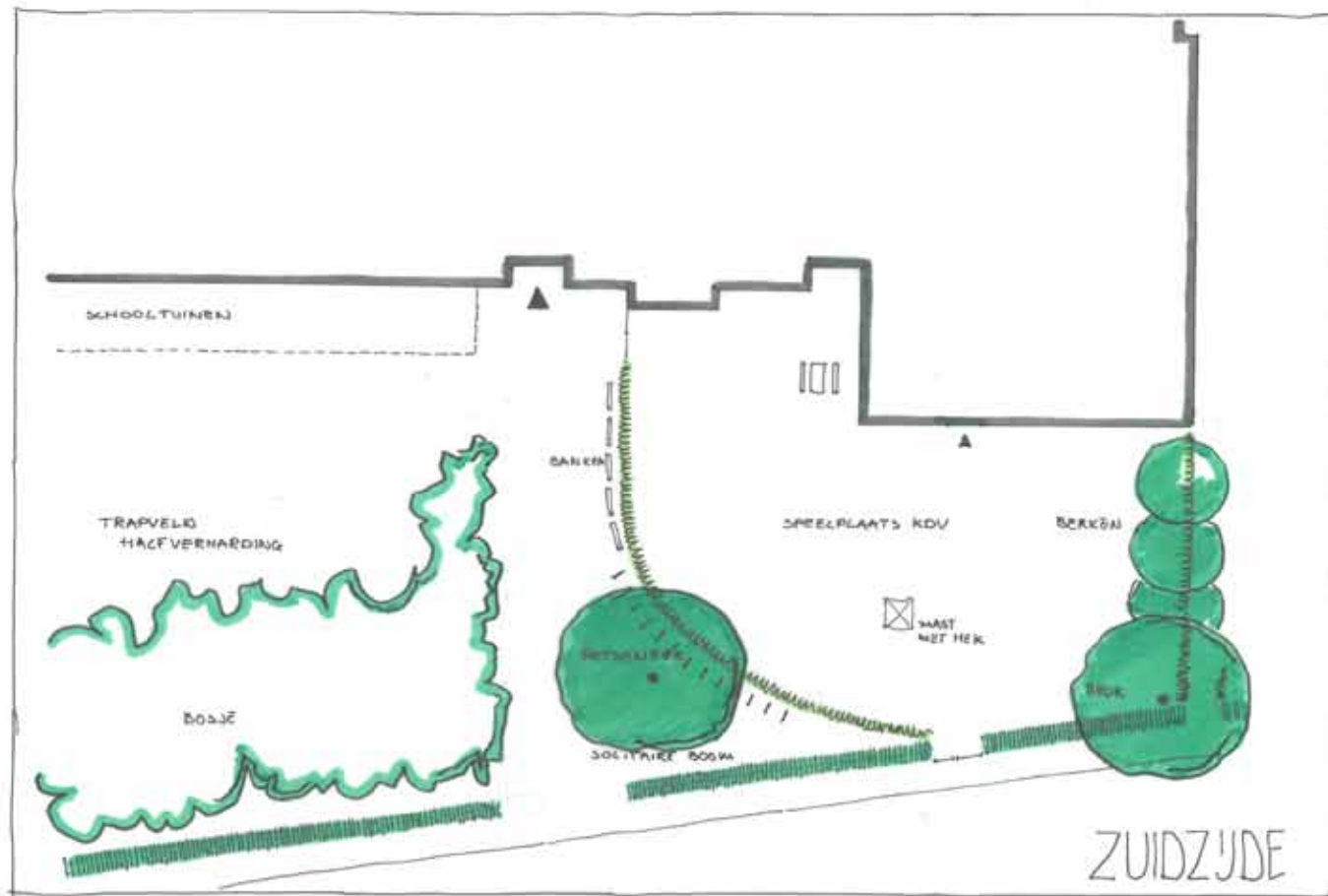
Met een poort vanaf de straat en nabij de entree kan de toegang van de speelruimte voor het kinderdagverblijf bereikt (en afgesloten) worden. De muur van de sporthal kan op een creatieve manier meer aantrekkelijk worden gemaakt door decoraties of speelattributen.

Het kinderdagverblijf heeft plaats voor maximaal 16 kinderen. Per kind is volgens de verordening kwaliteitsregels peuterspeelzalen van de gemeente Dalfsen minimaal 4 m² benodigd aan buitenspeelruimte. Met 16 kinderen komt dat op minimaal 64m² aan buitenruimte. De eigenaar van het kinderdagverblijf heeft aangegeven meer ruimte te willen bieden dan de minimale norm. De aanwezige ruimte is voldoende voor een ruimere speelplek. Daarnaast is er de wens geuit om deze ruimte tevens buiten openingstijden te kunnen gebruiken voor kinderen.

Wij adviseren deze ruimte in te richten als speel- en verblijfsruimte en niet in te zetten voor (tijdelijk) parkeren. Het voordeel van de enkele (tijdelijk) geparkeerde auto's weegt niet op tegen de armoedige indruk van geparkeerde auto's tegen de gevel naast de entree.









Voorbeeld verbijzondering straat/stoep



Voorbeeld markering in de straat



Voorbeeld aankleding hoofdingang



Sfeerbeelden verlichting, bron: IPV Delft

Verbinding tussen de twee ingangen 'buitenom'

Tussen de Wiekelaar en de tuin van de kerk ligt een bestaand pad. In de nieuwe situatie zal dit een belangrijke verbinding worden tussen beide ingangen. Zeker als er meer mogelijkheid ontstaat om langs de Parallelweg te parkeren. Het pad is nu echter niet aantrekkelijk. De hoge wand langs de sporthal is kaal, de verlichting is onvoldoende, de beplanting zeer divers en het pad zelf is smal. Ook de bestrating en het pad naar de ingang van de achterzijde van de kerk kan worden verbeterd.

Met een aantal maatregelen kan de verbinding meer aantrekkelijk gemaakt worden.

Er is ruimte om het pad te verbreden. Als er tegelijkertijd voor een klinkerbestrating wordt gekozen die doorloopt tot voor de hoofdentree aan de noordzijde ontstaat er een eenheid. De toegang tot de kerk kan in eenzelfde bestrating worden meegenomen. Het vormgeven en materialiseren van de overgang van de klinkerbestrating naar de gevels vraagt extra aandacht: een smalle strook halfverharding of een 'ander' legverband is passend.

De wand van de sporthal kan met een kunstproject verlevendigd worden. De school kan hieraan een bijdrage leveren. Zo valt te denken aan 'een strip' waarin verschillende 'tegels' zijn opgenomen die door de kinderen zijn vervaardigd. De wand moet wel een 'rustig' uiterlijk behouden omdat deze wand in nauwe relatie staat met de kerk. De wand aan de zijde van het KDV kan meer speelser en kleurrijker worden ingevuld. Van beide ideeën zijn sfeerbeelden toegevoegd.



Wij adviseren de losse lantaarnpalen te verwijderen. Zij vormen obstakels in het pad. De verlichting zou opgehangen kunnen worden aan de muur. Ook kan met grondspots worden gewerkt.



Voorbeelden muuraankleding



Doorgang sportzaal

Jeu de boulebaan

Muur sportzaal

Doorgang langs sportzaal





Groenstrook schoolplein



Entree schoolplein

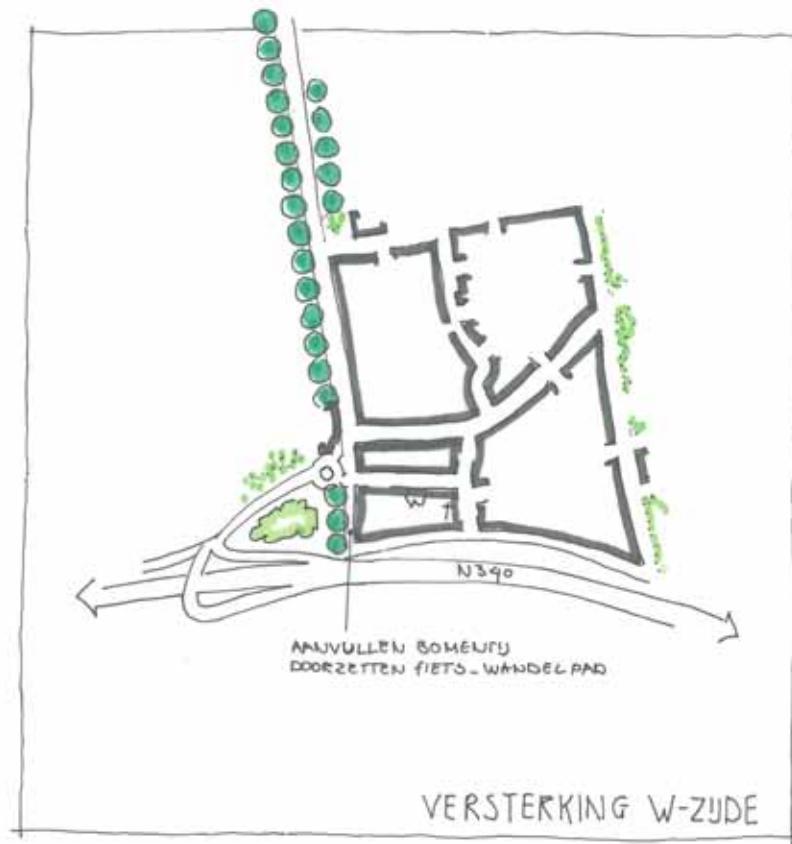


Entree schoolplein

De huidige beplanting is zeer divers; van lage tot zeer hoge (wintergroene) struiken, een aantal overhangende taxusstruiken en een eik. Als begeleiding van het pad zou een lage haag (tot één meter) geplaatst kunnen worden van een inheemse soort; veldesdoorn of liguster. Hierachter kan één taxus behouden blijven. Dit geeft meer eenheid. De beplanting rondom de jeux de boulesbaan kan behouden blijven. Dit is een mooi plekje. Het bord zou op termijn vernieuwd kunnen worden, misschien ook in hout, dat is meer passend op deze plek.

Aan de zuidzijde, aan het begin van het pad staan dicht opeen enkele berken. Berken zijn passend voor een heide-ontginning, doch zij belemmeren het doorzicht. Een aantal berken kan behouden blijven. Ook vanaf de Spiegelstraat is er vrijwel geen doorzicht op het pad. Vooral de grote laurierstruik belemmerd het zicht. Wij adviseren de struiken te verwijderen. Bovendien zal hier opgeschoond moeten worden omdat De Wiekelaar wordt uitgebreid.

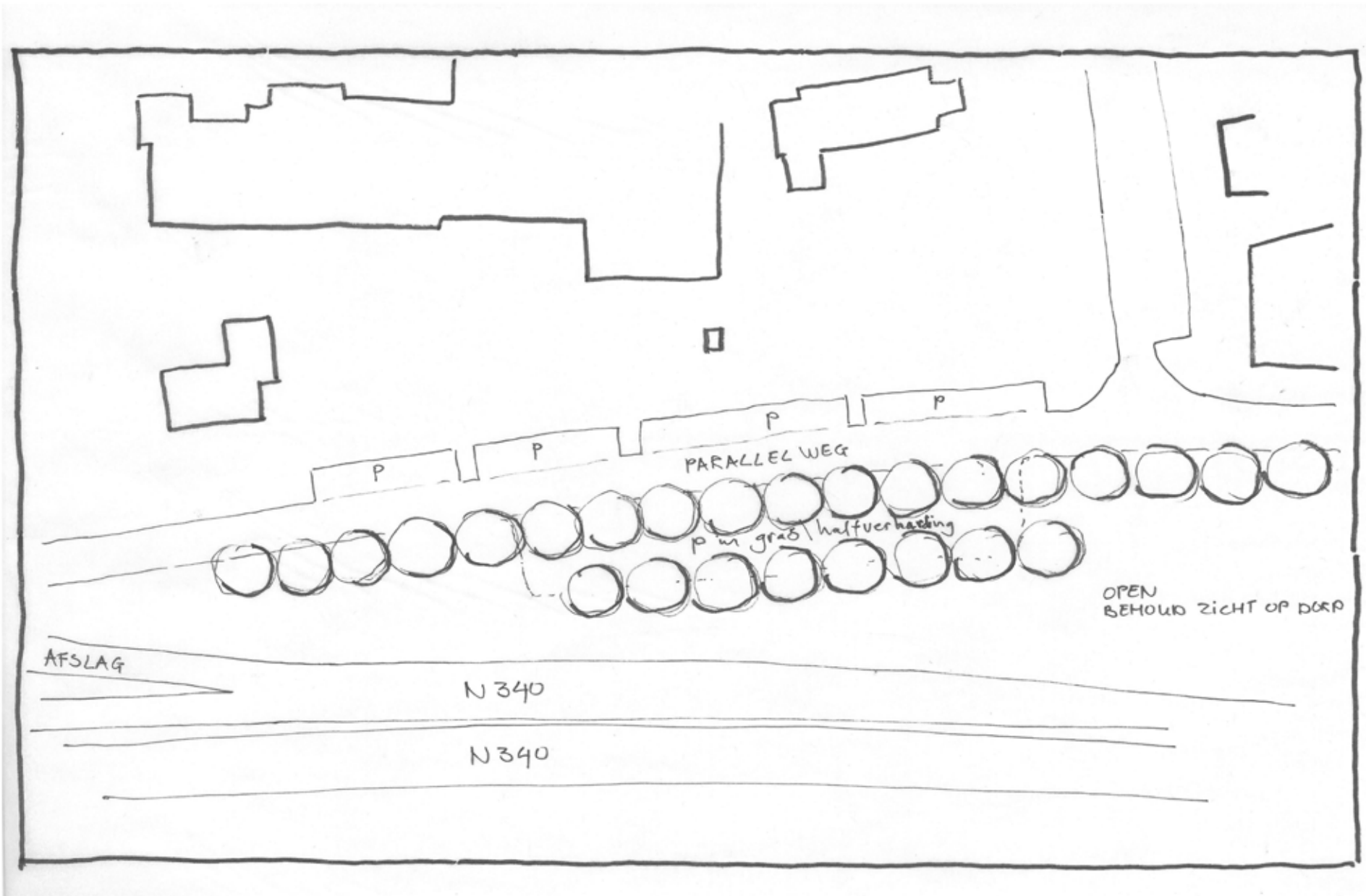




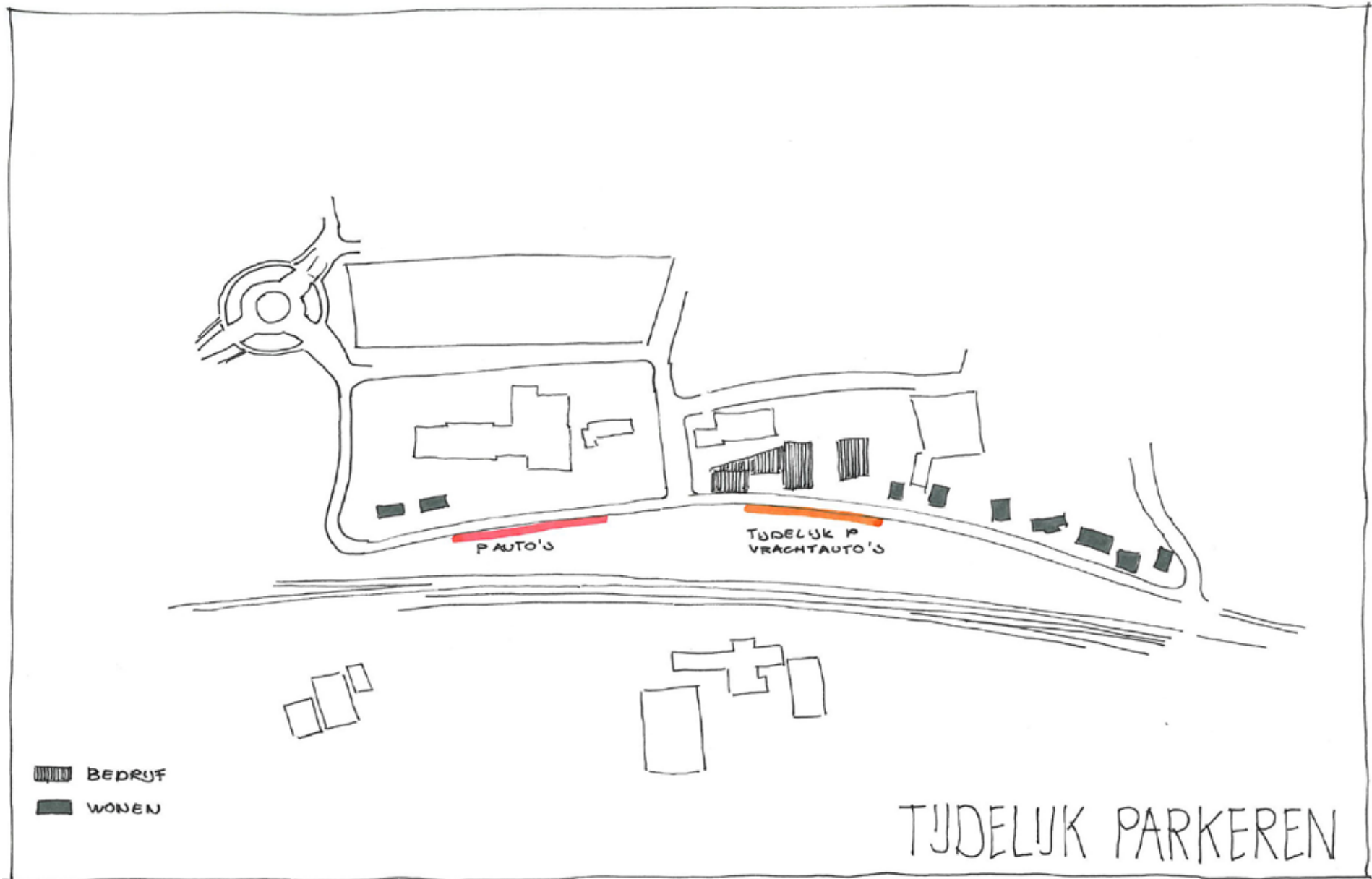
School noordzijde

De school heeft aan de noordzijde twee ingangen. Deze ingangen functioneren goed. Bij het halen en brengen van kinderen geldt er eenrichtingsverkeer in de Spiegelstraat. Dit is onderling met de ouders besproken. Er staan geen bordjes. Wij adviseren na te gaan hoe de routing gaat verlopen bij het ontwikkelen van de nieuwe ingang aan de westzijde. Mogelijk heeft dit invloed op de logistiek van brengen en halen van kinderen. Vanwege de ruimtelijke kwaliteit van de Spiegelstaat, het profiel, de rustige bestrating, adviseren wij geen parkeervakken aan te leggen.

Wij adviseren de groenstrook tussen de ingangen op te schonen en te beheeren als hakhout met losse bomen (overstaanders). Deze landschappelijke beplanting vormt een 'groene drager' en is daarmee landschappelijk van waarde. De strook is achterstallig in onderhoud.

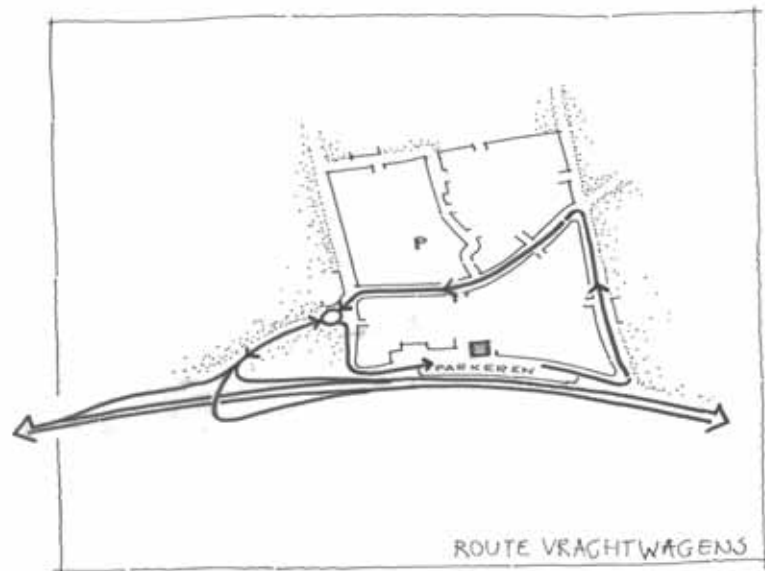


Advies parkeren, tevens parkeren overgangssituatie



▨ BEDRUF
■ WONEN

TIJDELIJK PARKEREN



Voorbeeld van grasrasters

3.3 De N340

Parallelstraat

Door het verplaatsen van de weg ontstaat meer ruimte tussen De Wiekelaar en de weg. Hoeveel meters exact is op dit moment nog niet bekend. Wij gaan uit van het behoud van het huidige wegprofiel. Omdat De Wiekelaar ook een entree krijgt aan de zuidzijde wordt de behoefte aan parkeren aan deze zijde groter. Dit heeft mede tot gevolg dat de druk van het parkeren aan de Spiegelstraat mogelijk zal afnemen.

Wij stellen voor aan de zuidzijde van de huidige eikenrij een nieuwe parkeerstrook te maken. Zo is er aan beide zijden mogelijkheid tot parkeren. Voor de versterking van de landschappelijke structuur adviseren wij de belijning van de huidige eikenrij te verstevigen met een nieuwe rij eiken zonder ondergroei. Zo blijft het doorzicht op het dorp behouden. Ook hier kunnen verwilderingsbolletjes in het gras meer kleur brengen in voor- en najaar.

Advies parkeren overgangssituatie

Om de parkeerdruk tijdelijk op te vangen zou al een extra parkeerstrook ten zuiden van de huidige bomenrij gemaakt kunnen worden. Zie schets op pagina 33. Enkele eiken zouden hiervoor gekapt kunnen worden wanneer noodzakelijk. Verharding bij voorkeur grasrasters / halfverharding. De greppel moet vervangen worden door een buis. Het is niet wenselijk om de groene ruimte rond de kerk en De Wiekelaar te gebruiken als parkeerplek, ook niet tijdelijk. Dit zou de ruimtelijke kwaliteit van deze plek te veel aantasten.

Westzijde van het dorp en Dommelerdijk

Aan de westzijde van het dorp wordt de aansluiting op de parallelweg met de Dommelerdijk onderbroken door de aanleg van de rotonde (opwaardering N340). De Dommelerweg, met begeleidende bomen, is een belangrijke lijn in het landschap. De lijn maakt onderdeel uit van de hoofdstructuur van het dorp. Wij adviseren de bomenrij door te trekken tot aan de Parallelstraat en de 'lijn' tevens voor voetgangers en fietsers als routing geschikt te maken. Om de eigenzinnige vormgeving van de rotonde geen extra aandacht te geven heeft een open grasveld hier de voorkeur. Een invulling van voorjaarsbollen kan een extra kleuraccent geven, doch is ondergeschikt in structuur.

Bosje

Het bosje zoals in de animatie N340 voorgesteld in de oksel van de afslag maakt onderdeel uit van een vlemuizenroute. Een aanvullende gebruiksfunctie zou door de aanleg van een eenvoudig onverhard pad ontstaan. Hiermee zou een uitlaatplaats voor honden gerealiseerd kunnen worden.

Vrachtauto's (kort- en langparkeren en routing)

Omdat de westelijke toegang naar het dorp wordt gewijzigd wordt de routing voor vrachtauto's die een 'hapje' gaan eten bij het café Mansier anders. Chauffeurs zullen parkeren nabij het café aan de Parallelstraat en vervolgens door de wijk terugrijden naar de rotonde. Een route enkele km's parallel aan de snelweg lijkt ons niet logisch. Wij vragen aandacht voor deze mogelijke, niet wenselijke, ontwikkeling.

In het dorp wonen veel vrachtwagenchauffeurs. De Parallestraat wordt veelal gebruikt voor het parkeren van 6 tot 10 vrachtauto's. Het dorp wil zich graag profileren aan de weg. Het is niet wenselijk dat het zicht op het 'hart' van het dorp wordt belemmerd door een rij met vrachtauto's. Het is vooral wenselijk het gedeelte tussen De Wiekelaar en tot iets voorbij het café vrij te laten van langparkeerders (zie schets pagina 34). Tijdelijk, tot de verschuiving van de N340, zou de strook voor het café en naastgelegen bedrijf gebruikt kunnen worden voor langparkeren vrachtauto's. In deze zone zouden wel auto's geparkeerd kunnen worden t.b.v van een bezoek aan de Wiekelaar. Wij adviseren ook na te gaan of het parkeren van enkele vrachtauto's mogelijk is op het bedrijventerrein, na zessen. Misschien is het mogelijk dat het dorp met de eigenaren van de bedrijven hierover afspraken kunnen maken. Er is ons inziens ruimte bij bedrijven met grote buitenruimte.

De nieuwe toegang aan de westzijde van het dorp biedt geen optie omdat deze zijde gelegen is in een zone waar vleermuizentrek plaatsvindt. Deze zone zal worden ingeplant met bomen en struikgewas. Bovendien is deze zone te ver gelegen van de bewoning en daarmee niet veilig genoeg.

Literatuurlijst

- Cultuurhistorische @tlas Overijssel, Het Oversticht
- www.wikipedia.nl
- Omgevingsvisie Overijssel, catalogus gebiedskenmerken

Colofon

Titel:	Dorpshart Oudleusen, plein met karakter
Opdrachtgever:	Commissie dorpsaanzicht van het Plaatselijk Belang Oudleusen Miny Baarslag en Willem Goos
Samenstelling:	Ingrid Nij Bijvank-van Herel
Tekst, schetsen en foto's:	Julia Rühl, Hélène Meelissen
Vormgeving:	Miriam van Eunen
Projectleiding:	Hélène Meelissen
Uitgave:	Het Oversticht, Kennis en adviescentrum ruimtelijke kwaliteit en ruimtelijk erfgoed

Zwolle, 20 februari 2011

