

De Blekkerhoek

Onderzoek naar de totstandkoming van een wederopbouwwijk in Raalte



HET OVERSTICHT



Verslag behorend bij presentatie d.d. 24 april 2008



Afbeelding 1: Detail van het uitbreidingsplan voor Raalte uit 1938. In het plan werd voorzien in gemengde bebouwing (vrijstaande villa's en geschakelde woningen) aan de noordzijde van de toenmalige Bleksteeg. Hiervoor werden nieuwe straten getrokken tussen genoemde Bleksteeg en de spoorlijn. Opmerkelijk is dat in dit eerste uitbreidingsplan de straten haaks waren gepland op de Stationsstraat, terwijl uiteindelijk in 1949 werd besloten om deze parallel aan deze straat te leggen. In het plan is de latere Monumentstraat herkenbaar, hoewel deze hier echt als een afsluiting van de nieuwe wijk is bedacht. De Blek en Blekkerhoek, waaraan de wijk haar naam ontleent, ten noorden hiervan werd aangewezen als 'terrein voor toekomstige bebouwing'.



Afbeelding 2: Detail van de aanpassing op het uitbreidingsplan Raalte, opgesteld in 1949/1950. Aanleiding voor de aanpassingen waren enkele 'technische' onvolkomenheden in het oorspronkelijke plan. Deze detailkaart betreft de aanleg van de Korenstraat en Roggestraat.

1. Inleiding

Het Oversticht heeft in het kader van het programma *Naoorlogs bouwen in Overijssel* (NOBO), gesubsidieerd door de provincie Overijssel, in 2006/2007 een inventarisatie gemaakt van alle wederopbouwwijken in Overijssel. Met deze 'quickscan' werd een overzicht geboden van de aanwezige wederopbouwwijken in de provincie. De geïnterviewde wijken werden bovendien gewaardeerd. Het doel van de inventarisatie was om de gemeenten inzicht te geven in de aanwezige kwaliteiten van deze wijken, zodat deze bij eventuele herontwikkeling in het beoordelingskader en het programma van eisen konden worden meegenomen. In de gemeente Raalte werden drie wijken geïnterviewd: De Blekkerhoek en Westdorp in Raalte en een wederopbouwwijk in Heino. De Blekkerhoek werd gewaardeerd als een wijk van de hoogste categorie, vanwege de gave en gevarieerde architectuur en het kenmerkende stratenpatroon.

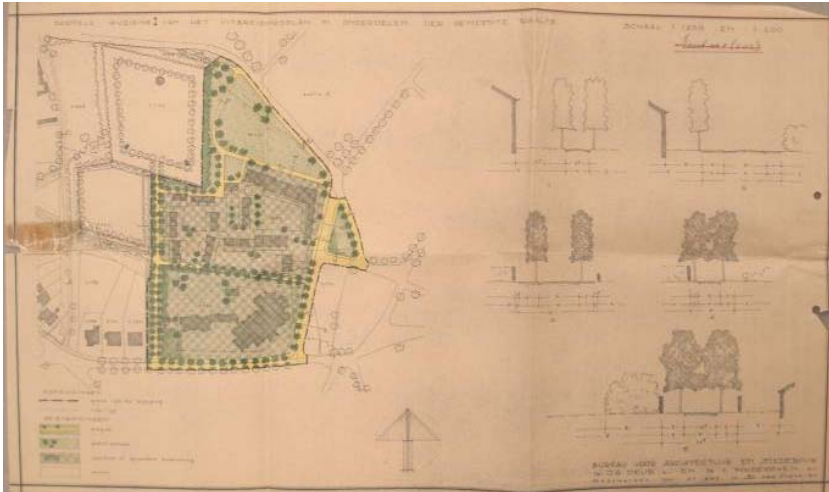
In De Blekkerhoek vinden momenteel ingrijpende wijzigingen plaats. Een deel van het woningbestand voldoet niet meer aan de eisen van deze tijd. Deze woningen worden gesloopt of (ingrijpend) gerenoveerd en verbouwd. De woningbouwvereniging Salland Wonen treedt daarbij als opdrachtgever op. De nieuwe woningen respecteren de bestaande volumes en hoofdvorm van de bestaande huizenblokken alsmede de verspringende rooilijn in de wijk. Daarnaast wordt de publieke ruimte in de wijk opnieuw ingericht. Binnen het NOBO-programma biedt de actie 'Verandering van Spijs' gemeenten de mogelijkheid inzicht te krijgen in de identiteit van een wederopbouwwijk en deze te gebruiken als onderlegger bij een herinrichtings- of herstructureringsopgave. Naast een cultuurhistorische analyse speelt de perceptie van bewoners hierin een prominente rol. De gemeente Raalte geeft bij de herstructurering van De Blekkerhoek bewoners ruimschoots de mogelijkheid om hun beeld en visie op de identiteit en kwaliteit van de wijk te geven. Wijkbewoners participeren in een klankbordgroep en in deelcommissies. Een onderzoek naar de typische wederopbouw kwaliteiten van de wijk ontbrak echter. De gemeente en Salland wonen wilden ook deze in kaart brengen, zodat deze konden worden gebruikt bij de herinrichting van de openbare ruimte in De Blekkerhoek.

Het Oversticht is gevraagd om de typische kenmerken van De Blekkerhoek in kaart te brengen, met bijzondere aandacht voor de inrichting van de openbare ruimte en de groenvoorziening. De nadruk lag op de inrichting van de openbare ruimte. Advisering over de architectuur was niet aan de orde. Het onderhavige verslag vormt de schriftelijke weerslag van dit onderzoek. Elementen uit de oorspronkelijke opzet van de wijk worden als mogelijke inspiratiepunten voor de nieuwe ontwikkelingen aangedragen. De resultaten werden op 24 april 2008 gepresenteerd aan een vergadering van vertegenwoordigers van de gemeente Raalte, Salland Wonen en de wijkbewoners. Op 21 mei 2008 gaf Het Oversticht bovendien voorlichting over de cultuurhistorische achtergronden van de wijk op de voorlichtingsdag voor bewoners van De Blekkerhoek.

2. De stedenbouwkundige plannen van de Blekkerhoek

Het eerste uitbreidingsplan voor Raalte, waarin ook bebouwing in de Blekkerhoek werd voorzien, dateert van voor de oorlog. In 1938 voldeed de gemeente aan haar wettelijke plicht een uitbreidingsplan in onderdelen op te stellen. Raalte telde namelijk inmiddels meer dan 10.000 inwoners, waardoor een dergelijk plan verplicht was. In het uitbreidingsplan werd onder andere voorzien in een uitbreiding ten noorden van de kern van Raalte, waar een aantal straten parallel aan de Blekstraat en het spoortracé werd bedacht. De latere Monumentstraat was ook voorzien. De eigenlijke 'Blek' werd in dit plan als een toekomstig uitbreidingsgebied aangewezen. [afb. 1] In 1943 werd dit uitbreidingsplan gewijzigd en opnieuw vastgesteld.

Na de oorlog nam de behoefte aan uitbreidingswijken in Raalte snel toe. Woningverbetering en krotopruijing waren belangrijke drijfveren. In 1947 werd begonnen met de bouw van enkele huizen aan de Brinker- en Korenstraat. Het uitbreidingsplan werd echter in 1949 herzien omdat het enkele niet verder gespecificeerde 'technische onvolkomenheden' kende. Deze verandering hing mogelijk samen met de start van de bouw van het bejaardencentrum De Zwanewoerd. [afb. 2] In het nieuwe plan werden de straten parallel aan de Stationstraat en de Monumentstraat getrokken. [afb. 3]



Afbeelding 3-a: Aanpassing van het uitbreidingsplan van Raalte voor de bouw van bejaardencentrum Zwanewoerd in 1949. Waarschijnlijk was dit de aanleiding voor de aanpassing van het totale uitbreidingsplan, waarbij ook de straten een ander verloop kregen.



Afbeelding 3-b: De eerste steen van Zwanewoerd.



Afbeelding 4: Detail van het uitbreidingsplan in onderdelen voor de gemeente Raalte, zoals dat in 1951 werd vastgesteld. De huidige opzet van de Blekkerhoek komt in grote lijnen met dit plan overeen. Op details werd er wel van afgeweken.

In 1949 ging ook de bouw van start van enkele huizen en huizenblokken aan De Blekstraat en Roggestraat.

In 1951 stelde de gemeenteraad het definitieve uitbreidingsplan op voor de latere wijk Blekkerhoek. [afb. 4] Het omvatte nu het terrein tussen het spoor, de Vloedgraven, de Zwolsestraat en de Stationstraat. De straten tussen Stationstraat en Monumentstraat (De Blekstraat, Korenstraat, Roggestraat en Haverstraat) waren op dat moment al in ontwikkeling. Het stedenbouwkundig plan werd in de daarop volgende jaren nog verscheidene malen op detailniveau aangepast, onder andere om ruimte te maken voor de bouw van het Belastingkantoor en de Aloysiusschool. [afb. 5] Tot 1969 werd er in de wijk gebouwd. In de jaren tachtig en negentig werd op verschillende plekken in de wijk nieuwbouw gepleegd, onder andere in de Dahliastraat en op de locatie van de gesloopte Aloysiusschool.

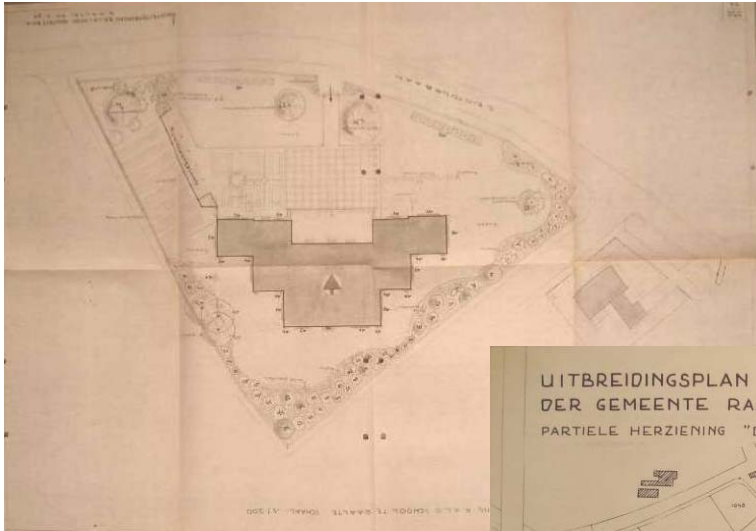
3. Een ideale wijk

Stedenbouwkundige principes van de Delftse school

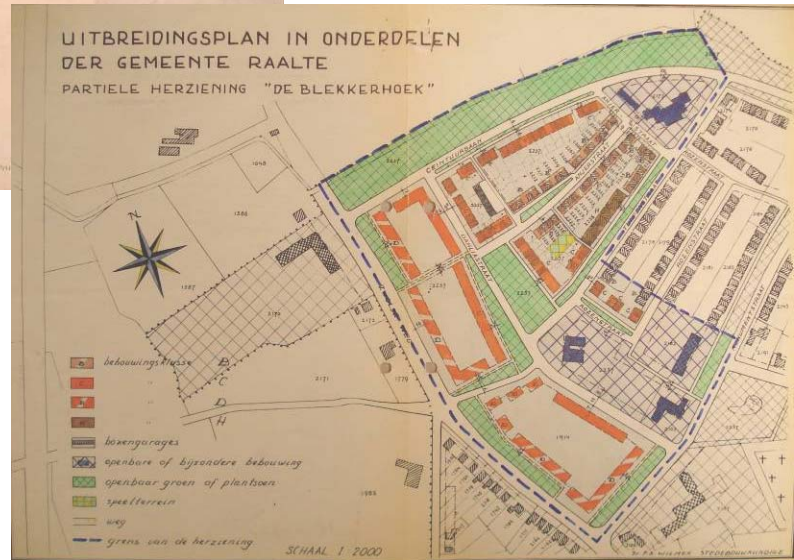
De opsteller van het uitbreidingsplan was het architectenbureau Pouderoyen en Deur uit Nijmegen. Dit kantoor was bij verschillende wederopbouwplannen betrokken, onder andere bij het herstel van de oorlogsschade in Rhenen en de herinrichting van de binnenstad van Hengelo. De oprichters van dit bureau, C. Pouderoyen en J.G. Deur, waren exponenten van de zogenaamde 'Delftse School'. De hoogleraar M.J. Granpré Molière geldt als de inspirator en theoreticus achter het stedenbouwkundig en architectuur ideaal van 'zijn' school. Deze richting in de architectuur werd genoemd naar de architectuuropleiding de Technische Hogeschool in Delft waar Granpré Molière zijn onderwijs gaf. De Delftse school was nauw gelieerd aan het katholieke geloof: Granpré Molière was zelf overtuigd katholiek en hij gebruikte het *Katholiek bouwblad* als spreekbuis voor zijn ideeën. Pouderoyen was medewerker van de redactie van dit bouwblad en publiceerde verscheidene artikelen over kerkelijke architectuur. Het hoeft niet te verwonderen dat het overwegend katholieke Raalte voor de opstelling van haar uitbreidingsplan voor een bureau met een dergelijke achtergrond heeft gekozen.

Er is weinig materiaal over de overwegingen die aan het stedenbouwkundig plan van de Blekkerhoek te grondslag lagen. Het uitbreidingsplan kan echter worden geanalyseerd op basis van de principes die binnen de Delftse school werden gehanteerd. Hierbij dienen andere wijkplannen van het bureau Deur en Pouderoyen alsmede de stedenbouwkundige ontwerpen van Granpré Molière als vergelijkingsmateriaal.

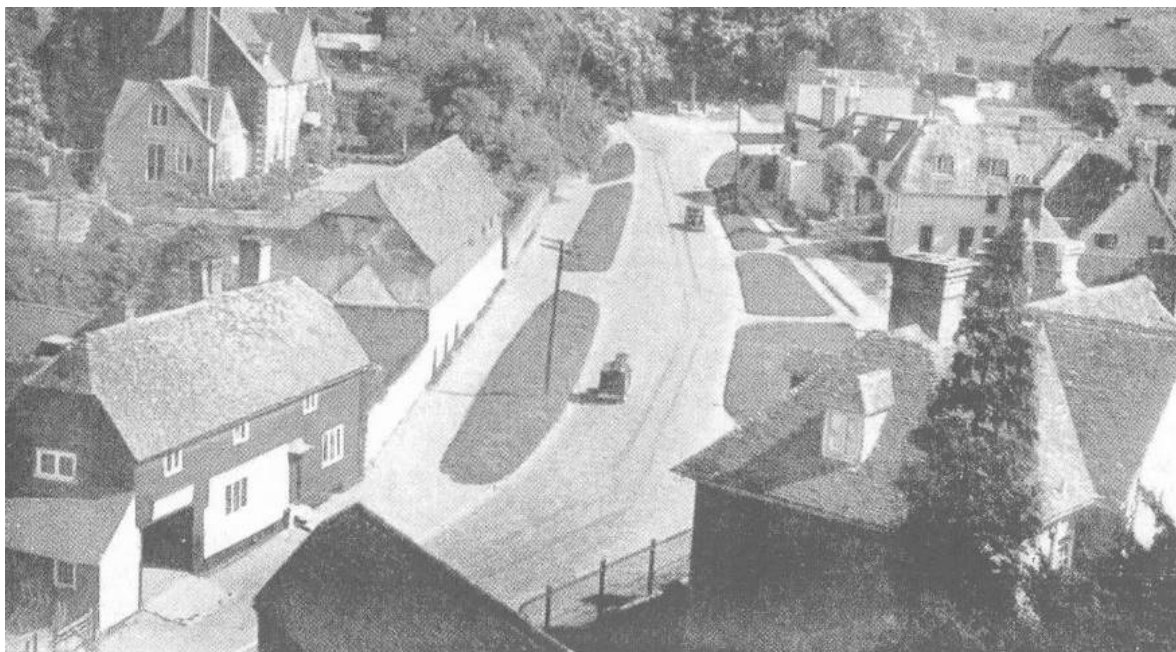
De architecturale en stedenbouwkundige principes van de Delftse school waren al in de jaren twintig en dertig van de twintigste eeuw uitgewerkt. Granpré Molière zocht in het algemeen aansluiting bij, wat hij noemde, de 'eeuwige waarden' in de architectuur. Hij wees de ongebreidelde modernisering af en had aandacht voor de bestaande, overgeleverde karakteristieken van een streek of stad. Continuïteit van heden en verleden stond voorop, zonder overigens vooruitgang af te wijzen. De aanhangers van 'zijn' school gingen uit van een vanzelfsprekende kwaliteit van het traditionele bouwen en van de traditionele verhouding tussen mens, samenleving en natuur. De betrokkenheid van de bewoners bij het eigen huis of erf had de aandacht. Bewoners konden zich met de eigen woning, met het eigen erf identificeren en onderscheiden. Men was zeer geïnteresseerd in een juiste balans tussen openbare en particuliere ruimte en in de band van de mens met de grond of het erf. Architecten uit de Delftse school keken naar historisch gegroeide kernen ter inspiratie, waar de verhouding tussen de openbare en particuliere ruimte zich als vanzelf op een goede manier had geregeld. Het maakte daarbij niet uit of dit om Nederlandse of buitenlandse voorbeelden ging. [afb. 6] Interessant voor de analyse van de stedenbouwkundige opzet van de Blekkerhoek is de afwijzing door de architecten van de Delftse school van rechte rooilijnen en de aandacht die aan het verloop van de straatwanden werd besteed. Door het verleggen van de rooilijn in het midden van de straat ontstond een soort 'binnenruimte' die de bewoners omsloot. [afb. 7] De architecten van de Delftse school



Afbeelding 5-a: Ontwerp voor de Aloysius school op het perceel tussen de Ceintuurbaan, Anjerstraat en Tulpenstraat, 1954. In het oorspronkelijke uitbreidingsplan was hier voorzien in woningbouw. Het schoolterrein kreeg dankzij een fraai ontwerp voor de beplanting een zeer groen karakter. De school is inmiddels afgebroken om plaats te maken voor woningbouw.

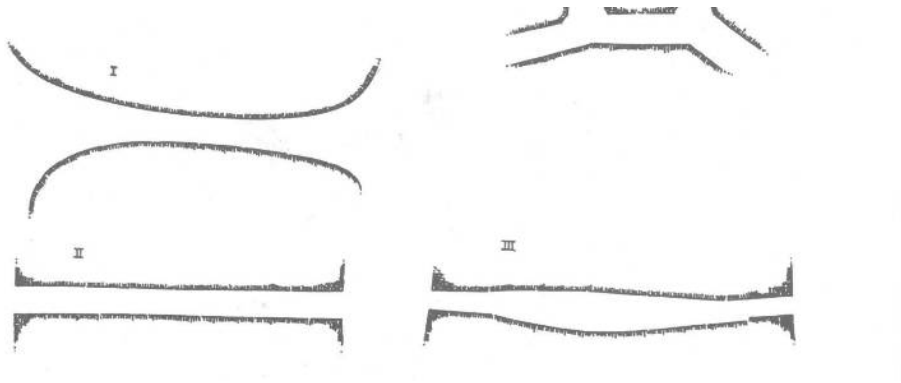


Afbeelding 5- b: Wijziging bestemmingsplan in onderdelen, 1960.

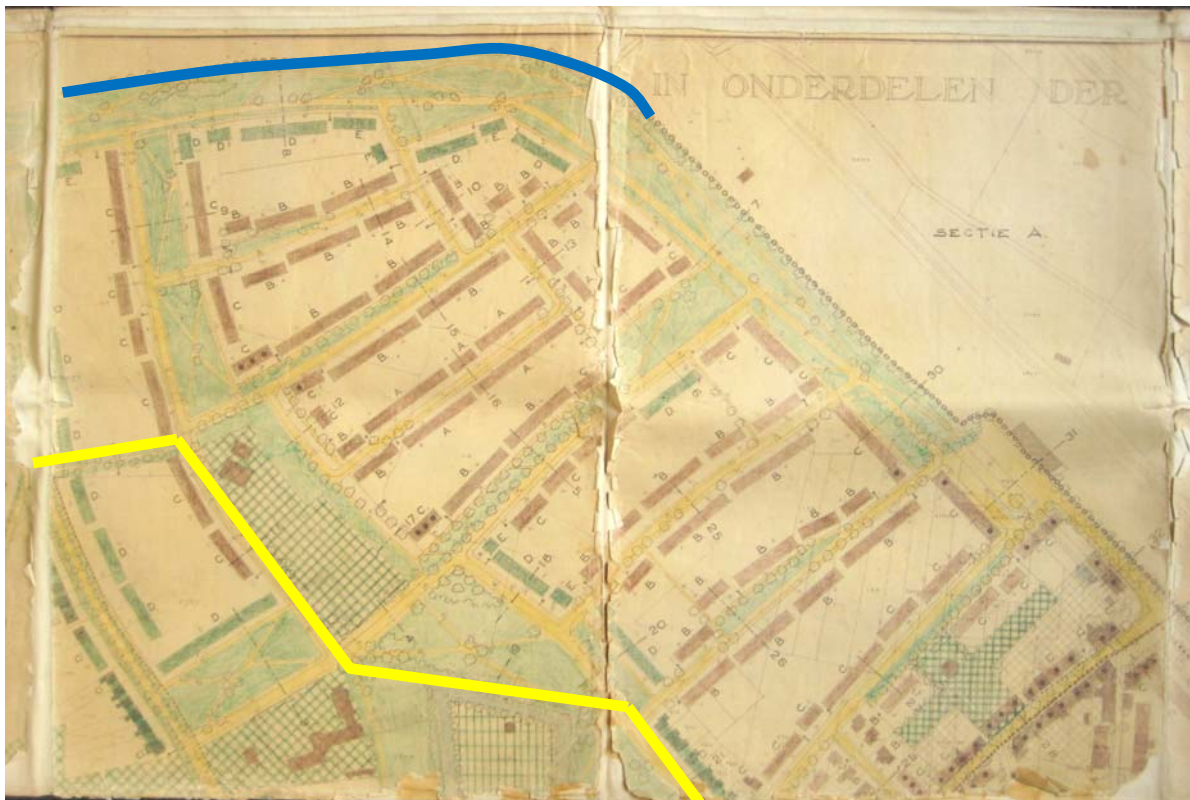


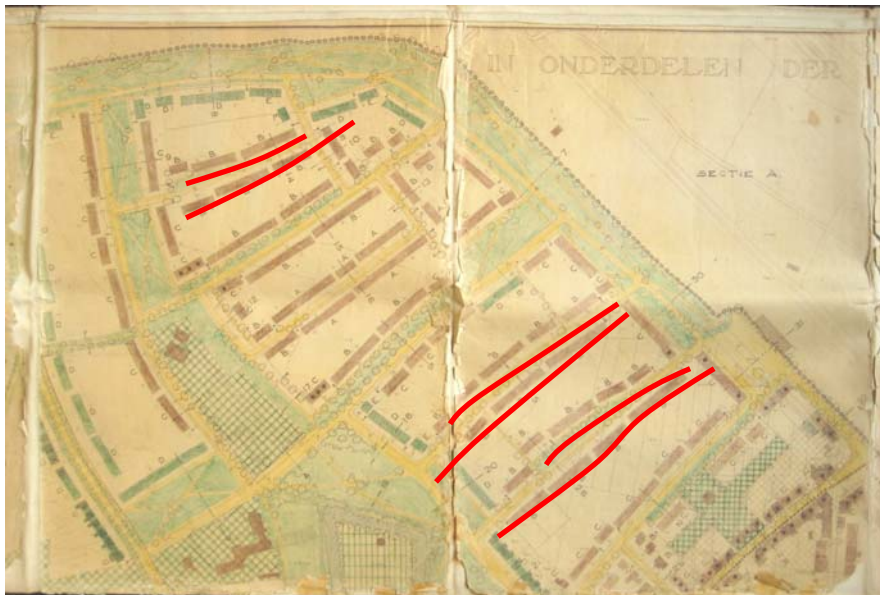
Afbeelding 6: Deze foto van het Engelse plaatsje Yalding in Kent werd geplaatst bij een artikel in het Katholiek Bouwblad (jaargang 1947/48) over het erf, het bouwblok en de openbare ruimte. In het artikel werd onder meer verwezen naar een artikel van de hand van C. Pouderoyen over dit onderwerp. De juiste verhouding van openbare en particuliere ruimte had bij de architecten van de Delftse school veel aandacht. De kwaliteit van historische gegroeide kernen werd geanalyseerd om te dienen als inspiratie voor eigentijdse stedenbouwkundige opgaven.

Afbeelding 7: Ook deze afbeelding werd gebruikt als illustratie bij het artikel in het Katholiek Bouwblad over het erf, bouwblok en openbare ruimte. De 'organische', historische gegroeide rooilijn (I) gold als ideaal (vergelijk afbeelding 8), terwijl de rechte rooilijn (II) werd afgewezen. Bij de planning van wijken kon echter vooral de opzet van straten als onder III worden nagevolgd. Dit hier is zichtbaar dat de straatwanden in het midden terugwijken, waardoor de straat wordt verbreed. Er ontstaan zo gebogen rooilijnen. Dit is een aspect dat ook zichtbaar is in de Blekkerhoek (vergelijk afbeelding 9).



Afbeelding 8: Een aspect dat bij de stedenbouwkundige opzet van de Blekkerhoek aandacht had, was de integratie van bestaande elementen uit het landschap. De uiterste grens werd bepaald door de loop van de Vloedgraven (in blauw aangegeven), waarlangs de Ceintuurbaan werd gepland. De oude Bleksteeg (in geel aangegeven) werd slechts gedeeltelijk in het plan opgenomen en bepaalde voor een deel de locatie van de Blekstraat en de Dahliastreet.





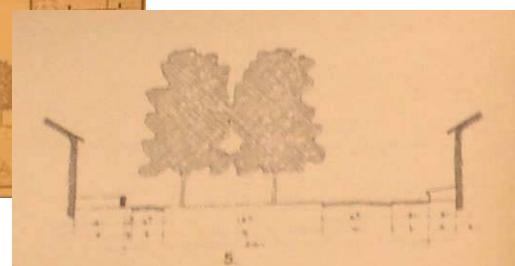
Afbeelding 9-a: Opvallend in het stedenbouwkundige plan van de Blekkerhoek is het verloop van de rooilijnen in de straten. De bouwblokken verspringen telkens te opzichte van elkaar. Hierdoor wijken de rooilijnen soms ver terug, waardoor in de straat een soort 'binnenruimte' ontstaat.



Afbeelding 9-b: Zicht in de Haverstraat met de voor de wijk typische gebogen rooilijn.



Afbeelding 10: Bij het uitbreidingsplan in onderdelen werd voor iedere straat een eigen straatprofiel opgesteld, waarbij de verhouding tussen particuliere en openbare ruimte/particulier en openbaar groen werd aangegeven. Iedere straat had een geheel eigen karakter. Hieronder een detail van een van de profielen voor de Monumentstraat. Kenmerkend is de asymmetrie.



streefden verder naar een betere samenhang tussen stad en omliggend platteland, onder andere door het 'openstellen' van de stad voor de omringende natuur. Vaak werden bestaande geografische elementen als uitgangspunt genomen.

Bij de architecturale invulling van het stedenbouwkundig programma sloten de architecten bewust aan bij bestaande tradities. Deze keuze voor bakstenen gebouwen met schuine daken was bijvoorbeeld heel bewust. Het voordeel van het gebruik van moderne constructiemethoden, zoals staal en beton, werd niet ontkent, maar deze werden veelal aan het oog onttrokken achter bakstenen façades. Bouwblokken kregen accenten door de toepassing van (betonnen) sierelementen en decoratief baksteenwerk. In de opzet van de wijken lag de architecturale of stedenbouwkundige kracht van deze woonhuizen echter niet in de individuele gevelbehandeling, maar vooral in de wijze waarop zij zich als ensemble collectief in de ruimte manifesteerden. Alleen de publieke gebouwen gaven individuele accenten in de wijk. Zij kregen een afwijkende maatvoering of bouwstijl en hoefden zich niet te voegen in de rooilijnen van de andere bebouwing.

De genoemde uitgangspunten die in verschillende stedenbouwkundige programma's van de Delftse school zijn terug te vinden, speelden, getuige het resultaat, ook een rol bij de opgave van de Blekkerhoek. Allereerst werd de opzet van de wijk bepaald door de bestaande structuur, niet alleen van Raalte zelf, maar ook van het te bebouwen terrein. De uiterste grens van de wijk werd bijvoorbeeld bepaald door het verloop van het water van de Vloedgraven, waarlangs de latere Ceintuurbaan werd gepland. Het straatverloop sloot aan bij dat van de Stationstraat, maar ook de bestaande Bleksteeg werd (gedeeltelijk) in het plan opgenomen. [afb. 8] Door het gemengde karakter van de bebouwing in de wijk, vrijstaande villa's, geschakelde huizen en rijtjeswoningen, bood de wijk een gevarieerd beeld.

In de stedenbouwkundige opzet van de Blekkerhoek werd de rechte rooilijn afgewezen. In vrijwel de gehele wijk versprongen de rooilijnen van de bouwblokken ten opzichte van elkaar. Opvallend is het terugleggen van gevelwanden, bijvoorbeeld in de Rogge- en Haverstraat, maar ook in de Dahlia- en Anjerstraat. [afb. 9] Hierdoor ontstond niet alleen een dynamisch gevelbeeld en een fraai zicht op de gevelwanden als men de straat binnenkwam, maar werd ook de hierboven genoemde 'binnenruimte' in de straat gecreëerd. Hierdoor was er ruimte voor de aanleg van diepe voortuinen en van openbaar groen. Het is opvallend dat iedere straat in de Blekkerhoek een eigen, individueel straatprofiel kreeg. De straten kregen zo niet alleen door de bebouwing, maar ook door de behandeling van de openbare ruimte een geheel eigen karakter. Sommige huizen werden voorzien van diepe voortuinen, terwijl zij elders pal aan de straat werden gebouwd. Bij het stedenbouwkundige plan behoorden ook ontwerptekeningen van de straatprofielen van iedere straat. [afb. 10] Hierop stond precies aangegeven op welke wijze de openbare ruimte zich zou verhouden tot de particuliere en op welke wijze deze zou worden beplant. Voor de Monumentstraat, Ceintuurbaan en Dahliastraat werden meerdere profielen opgesteld omdat deze het meest gevarieerd zouden worden. Het profiel van de relatief smalle Rozenstraat is het meest eenvoudig. De straatprofielen zijn telkens asymmetrisch, waarbij telkens een zijde een (groen) accent kreeg. Dit asymmetrische stratenprofiel is kenmerkend voor de Blekkerhoek, maar is ook zichtbaar in andere wijken naar de stedenbouwkundig concepten van de Delftse school.

De architecturale invulling werd aan de individuele marktpartijen (vooral de woningbouwverenigingen). Hoewel de woonblokken eigen accenten kregen, voegden zij zich in volume en hoofdvorm naar het stedenbouwkundig concept. De architecturale kracht ontleenden zij vooral aan de onderlinge relatie en de wijze waarop zij tot elkaar waren gepositioneerd. Dit was anders bij de publieke gebouwen, zoals het belastingkantoor en de scholen in de wijk, die een geheel eigen architectuur hadden en zich ook niet voegden in de rooilijnen. De Aloysiuschool stond bijvoorbeeld geheel vrij op een kavel aan de Ceintuurbaan, terwijl het Belastingkantoor ver uitstak in de Monumentstraat en zo een echt accent in de wijk vormde.



Afbeelding 11: Een schematische voorstelling parochiegedachte. Centraal staat het gezin, met daaromheen achtereenvolgens de ringen van de 'buurt', 'wijk' en de 'stad of stadsdeel'. In iedere ring waren voorzieningen opgenomen. Voor de opzet van de Blekkerhoek was dit ideeëngoed, een variatie op de 'wijkgedachte', niet van grote invloed, maar het kenmerkend voor de theoretische benadering van de stedenbouwkundige opgave in de naoorlogse periode.



Afbeelding 12-a en 12-b: Monumentstraat vanaf de Ceintuurbaan rond 1960 en in 2008. (Foto 12-a is afkomstig uit de collectie van Jos Segbers)



Afbeelding 13-a en 13-b: Monumentstraat vanaf het herdenkingsmonument rond 1960 en in 2008. (13-a afkomstig uit de collectie van Jos Segbers).

De wijk- of parochiegedachte als leidend principe?

In de wederopbouwperiode besteedden bestuurders, architecten en stedenbouwkundigen veel aandacht aan de wijze waarop aan de stedelijke samenleving vorm zou moeten worden gegeven. Door de schaalvergroting in de stedelijke samenleving vreesde men voor onthechting en te veel individualisme. De wijken werden zo ingericht dat de bewoners daar beschikten over alle voorzieningen, zoals wijkcentra, scholen, winkels, cafés en kerken. Bewoners konden zich zo verbonden voelen met de wijk. De wederopbouwopgave werd dus aangegrepen als een mogelijkheid om het contact tussen de generaties en bevolkingsgroepen te verbeteren en de onderlinge verbondenheid in de samenleving te verstevigen. Binnen de wijken werden verschillende woningtypen geclusterd, zodat alleenstaanden, gezinnen en bejaarden dicht bij elkaar woonden. Dit ideaal achter de wijkopzet stond bekend als de wijkgedachte. Hierbij stond het individu centraal die in verschillende sociale kringen participeerde: gezin, straat, buurt, wijk en stad. Dit idee werd in schema's uitgedrukt. Katholieke stedenbouwkundigen hanteerden een ander concept, dat bekend stond onder de parochiegedachte, waarbij niet het individu maar het gezin centraal stond. [afb. 11]

Voor het concept van de Blekkerhoek was de wijk- of parochiegedachte niet van doorslaggevende betekenis. De nabijheid van de katholieke kerk en de winkels in het centrum maakte het onnodig dergelijke voorzieningen in de wijk zelf op te nemen. Wel beschikte de wijk over eigen scholen, een belastingkantoor en het bejaardencentrum. In de Blekkerhoek werd bovendien voorzien in verschillende woningbouw voor verschillende doelgroepen, maar deze werden niet geïntegreerd op een voor de wijk- of parochiegedachte kenmerkende wijze. De vrijstaande villa's stonden vooral aan de Korenstraat, de Blekstraat en het begin van de Monumentstraat (bij de Zwolsestraat), terwijl in de rest van de wijk geschakelde of rijtjeswoningen werden gebouwd. Overigens ging het hierbij telkens om gezinswoningen. Alleen aan de Tulpenstraat werd een aantal Duplexwoningen gebouwd. Deze blokken waren opgedeeld in appartementen, die, als de woningvoorraad voldoende was toegenomen, tot volwaardige eengezinswoningen konden worden samengevoegd.

4. Een groene wijk

In 1953 verscheen in de plaatselijke krant een kort artikeltje over de Noordelijke uitbreiding van Raalte, waartoe op dat moment definitief was besloten. Volgens de schrijver zou de wijk vooral een landelijk karakter krijgen door de aanplant van bomen, heesters en bloemperken. Aan de uitbundige opzet van deze groenvoorziening was de gemeente zelf nog niet gewend. Volgens de journalist hadden burgemeester en wethouders zelfs twijfels over de juistheid van dergelijke investeringen in de wijk, hoewel zij uiteindelijk toch tevreden waren over het fraaie resultaat.

Op foto's is de jonge aanplant te zien. Het bestond uit grasvakken met daarin bloemperken (horizontaal groen) en groepen bomen met struiken als accenten (verticaal groen) op bijvoorbeeld de hoeken. [afb. 12, 13] Waarschijnlijk biedt de hoek bij de Hertenkamp nog een betrouwbaar beeld van de vorm van de beplanting. In het originele stedenbouwkundige plan is duidelijk dat de groenervaring in de wijk werd bepaald door twee hoofdstructuren: de Ceintuurbaan kreeg een groene gordel met kruisende wandelpaden en er was een groene zone voorzien van de Ceintuurbaan via de Dahliastraat langs de De Blekstraat tot de Korenstraat. Deze laatste zone is nooit naar de originele plannen ten uitvoer gebracht. Door de bouw van de Aloysiuschool aan de kavel tussen de Ceintuurbaan, Anjer- en Tulpenstraat moesten de daar geplande huizen elders worden opgetrokken. De ruimte daarvoor werd gevonden in een deel van de geplande parkaanleg langs de Dahliastraat. Het deel tussen de Ceintuurbaan en Anjerstraat werd niet uitgevoerd. Hierdoor bleef het parkgedeelte tussen de Tulpenstraat en Anjerstraat over. Dit had na de bouw echter in verbinding met het groene erf van de nabijgelegen boerderij en het Belastingkantoor en daarmee met de Hertenkamp en het groen rondom het bejaardencentrum. Bovendien gaf de inrichting van het terrein van de Aloysiuschool een groen accent in het noordoosten van de wijk. Op deze wijze werd het groen de wijk ingebracht. [afb. 14] De meeste straten in de wijk kwamen op deze groengebieden uit.



Afbeelding 14: In de wijk is een duidelijke groene hoofdstructuur bedacht. De Ceintuurbaan is een groen gordel om de wijk, waarin een wandelpad is aangelegd. Oorspronkelijk was ook een groene 'baan' voorzien langs de Dahliastraat en Blekstraat, waar ook de meeste publieke instellingen aan werden gevestigd. Door de bouw van de Aloysiusschool werd echter een gedeelte aan Dahliastraat bebouwd.

Afbeelding 15: Nieuwbouw van het huidige Swaenewoerd in de voormalige groenzone langs de Blekstraat. Door nieuwbouw is de groenervaring langs de Blekstraat, maar ook langs de Dahliastraat minder geworden.



Naast de genoemde publieke groenstructuren hadden de individuele straten een uitgesproken groen karakter. Dit werd bereikt door een uitgekende combinatie van openbaar en particulier groen. In de stedenbouwkundige plannen voor de Blekkerhoek was, zoals hierboven gezegd, veel aandacht besteed aan de verhouding tussen de publieke ruimte (groen) tot de erven van de bewoners. In de straatprofielen is duidelijk terug te vinden hoe de stedenbouwkundige de aanleg van deze ruimte voor ogen stond. De straten waren allemaal oost-west gericht met woonblokken aan de noord- en zuidzijde. Dit verklaart het asymmetrische straatprofiel: de stedenbouwkundigen kozen telkens voor een brede groenstrook aan de noordkant van de straat, zodat deze optimaal op de zon was gericht. Met de verhouding publiek en openbaar in deze groenzones werd in iedere straat anders omgegaan, wat natuurlijk ook samenhang met de breedte van het straatprofiel. In de Rozenstraat werd het groen bijvoorbeeld geheel bepaald door de voortuinen aan één zijde, terwijl in de Monumentstraat aan beide zijden voortuinen waren bedacht, maar aan de noordzijde er bovendien nog een brede openbare groenstrook was voorzien. Uiteindelijk had iedere straat op deze wijze een groen aanzien.

Het groen gaf in de wijk accenten, maar was transparant genoeg om het zicht op de straatwanden en de architectuur niet te belemmeren.

5. Inspiratiepunten voor toekomstige herontwikkeling

Na de oplevering van de wijk is er veranderingen in de stedenbouwkundige aanleg van de wijk doorgevoerd, die de ervaring van het oorspronkelijke stedenbouwkundige concept bemoeilijken. Hierna volgen een aantal elementen uit het stedenbouwkundige plan uit 1949/1951, dat bij de toekomstige herinrichting kan inspireren.

- accent op groene hoofdstructuur langs Dahliastraat

Door de uitbreiding van zowel het Belastingkantoor als het bejaardencentrum Zwanewoerd is de groenbeleving langs de De Blekstraat en Dahliastraat minder geworden. Bovendien is er aan de Dahliastraat in de voormalige groenstructuur woningbouw gepleegd. [afb. 15]

Bij de herinrichting van het parkje aan de Dahliastraat tussen de Anjer- en Tulpenstraat kan worden geprobeerd om dit beeld enigszins te corrigeren door heel bewust in de vormgeving een verbinding te maken met het groen bij de Hertenkamp.

Het parkeren langs het parkje in parkeerhavens verstoort de samenhang van dit groen. De parkeerhavens snijden diep in de randen van het parkje, waardoor de begrenzing erg onhelder wordt. [afb. 16]

- openleggen van de straten/ ervaring van de gevelwanden

In de bloemenstraten zijn op enig moment groene verkeersobstakels geïntroduceerd. Bovendien wordt er in deze straten in parkeerhavens die haaks op de richting van de straten zijn geplaatst geparkeerd. Hierdoor is het straatbeeld verstoord en is er geen zicht meer op de gevelwanden. [afb. 17]

De ervaring van de straatruimte zou sterk verbeteren door het opruimen van de groene obstakels en het kiezen voor parkeervakken parallel aan de straten (zoals ook in de Rogge- en Haverstraat is gebeurd).

In het parkje aan de Dahliastraat is de stedelijke ruimte niet goed erfahrbaar.

- duidelijke scheiding openbaar en particulier groen

Door de individuele beplanting van de groenobstakels is het onderscheid tussen het openbare en particuliere groen niet meer helder.



Afbeelding 16-a en 16-b: Het parkje aan de Dahliastraat. Door de parkeervoorzieningen is de begrenzing van dit parkje onhelder geworden.



Afbeelding 17-a en 17-b: Door de aanleg van parkeervoorzieningen en verkeersobstakels in de Anjerstraat (17-a) en Rozenstraat (17-b) is het overzicht in de straten verloren gegaan. Hierdoor zijn de straatwanden niet meer te overzien, zoals dit bijvoorbeeld in de Haverstraat en Monumentstraat nog wel het geval is (vergelijk afbeelding 9-b en 12-b). Bovendien is door de individuele beplanting van de verkeersobstakels het onderscheid tussen het particuliere en openbare groen onhelder geworden. Bij herinrichting kan aansluiting worden gezocht bij het asymmetrische straatprofiel dat zo kenmerkend was voor de Blekkerhoek.

- asymmetrische straatprofielen

Een voor de wijk kenmerkend aspect zijn de asymmetrische straatprofielen. Het is aan te raden dit bij de nieuwe ontwikkelingen in het oog te blijven houden. Hierbij dient te worden opgemerkt dat het hoofdaccent in de groenvoorziening aan de noordzijde ligt. Wellicht is het ook mogelijk om aan één zijde van de straat het parkeren onder te brengen. Waar dit ten koste gaat van de groenvoorziening kan dit mogelijk worden gecompenseerd door de toepassing van verticaal groen.

- individuele behandeling straten

Iedere straat in de Blekkerhoek kreeg door de individuele vormgeving een geheel eigen karakter. Dit was een belangrijke kracht van het originele stedenbouwkundige plan. In andere uitbreidingswijken van architecten van de Delftse school werd dit nog eens geaccentueerd door voor iedere straat een eigen beplantingsschema te ontwerpen. Het is overigens niet zeker of dit bij de Blekkerhoek ook de bedoeling was, maar het is een goede mogelijkheid om de individualiteit van de straten te accentueren.



Rapport: Het Oversticht, mei 2008
 i.o.v. de Gemeente Raalte
Tekst: mr. drs. G.H. Medema
Eindredactie: mr. H. A.J. Meelissen, ing. N.S.A. Tienstra

Met dank aan de heer J. Segbers

© Het Oversticht, 2008

Behoudens de in of krachtens de Auteurswet gemelde uitzonderingen mag niets uit deze uitgave worden verveelvoudigd en/of openbaar worden gemaakt door middel van druk, fotokopie of welke andere wijze ook, zonder voorafgaande schriftelijke toestemming van Het Oversticht te Zwolle, die daartoe auteursrechthebbende is.